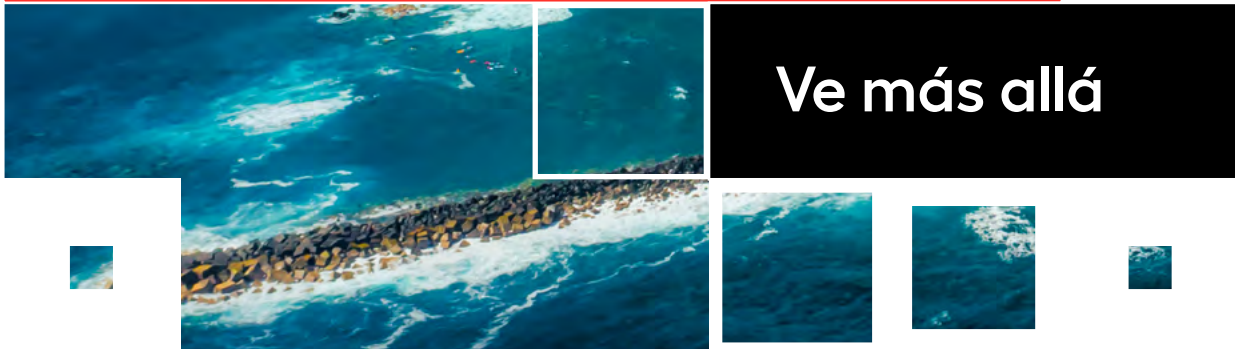


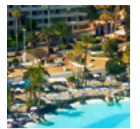


02 Claves para acomodarse

Guía de Información Práctica para Estudiantes Internacionales Canarias



Ve más allá



# Índice

01

## Bienvenido a la Universidad Europea

02

## Antes de tu llegada a Canarias

- Seguro médico
- Visado de estudiante
- Documentación de acceso a la Universidad
- Alojamiento en Tenerife
- Coste de vida en Tenerife
- Cómo llegar al campus

03

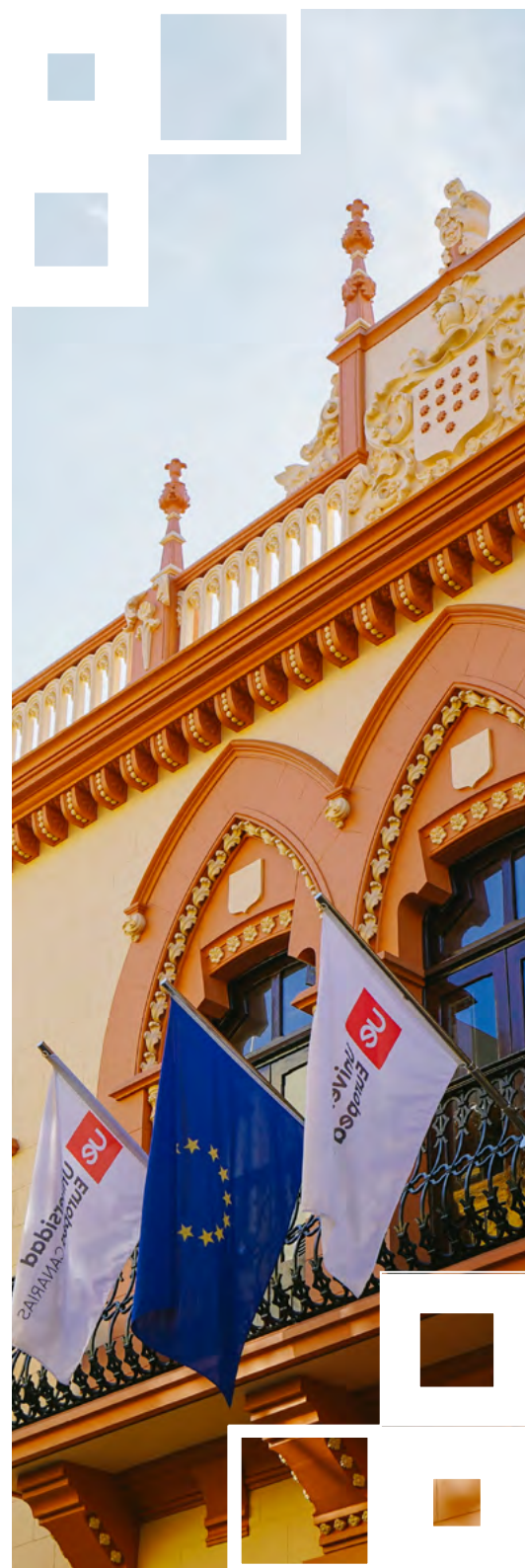
## Al llegar a Canarias

- Transporte
- Número de Identidad de Extranjero (NIE)
- Cuenta bancaria española
- Calendario académico y horario personal
- Otra información de interés

04

## Anexo informativo: Alumnos Incoming

- Información previa
- Información académica
- Servicios de la Universidad



01

# Bienvenido a la Universidad Europea

---

Es un placer darte la bienvenida  
a la **Universidad Europea**.



# 01

## Bienvenido a la Universidad Europea

Es un placer darte la bienvenida a la Universidad Europea. Fundada en 1989, **el 40% de nuestros estudiantes son internacionales y provienen de más de 125 países**, lo que nos convierte en una de las universidades españolas más internacionales del país. Tenemos alrededor de 22.000 estudiantes y 95.000 alumni entre nuestros tres campus de Madrid, Valencia y Canarias.

Según el U-Ranking de universidades españolas, la Universidad Europea de Canarias ha obtenido el **3º puesto en docencia a nivel nacional y el 1º puesto a nivel de Canarias**. Contamos con un 14% de alumnos internacionales y con una tasa de empleabilidad del 93% a los 18 meses desde el egreso. Nuestras instalaciones en **La Orotava y Santa Cruz de Tenerife** se encuentran en un entorno inmejorable, donde desarrollar al máximo tus capacidades, facilitando la empleabilidad y el emprendimiento.

Hemos diseñado esta Guía para compartir contigo la información práctica necesaria para preparar tu viaje a Canarias y los primeros pasos a tu llegada.



# 02

## Antes de tu llegada a Canarias

---



# 02

## Antes de tu llegada a Canarias



### Seguro médico

Los estudiantes procedentes de un país miembro de la Unión Europea pueden solicitar la **Tarjeta Sanitaria Europea** para acceder al sistema de salud español. Para más información y su obtención, visita la [página oficial de la Comisión Europea](#).

Desde la Universidad **recomendamos la contratación de un seguro médico privado** para todos los estudiantes internacionales, es importante estar cubierto ante una emergencia o situación inesperada.

Por ello, ponemos a tu disposición **el seguro médico de Nueva Mutua Sanitaria**, que además permite **solicitar y renovar el visado de estudios** al cumplir con todos los requisitos del Gobierno de España para este trámite. Puedes contratarlo en cualquier momento y **desde tu país de origen** a través del siguiente [enlace](#).









## Visado estudiante\*



En caso de necesitar visado, será solicitado por el propio estudiante ante el Consulado o la Embajada española correspondiente. Para obtener la dirección del Consulado o la Embajada española en el país de origen, así como el proceso de solicitud y documentación necesaria, puedes visitar la [página del Ministerio de Asuntos Exteriores y Cooperación de España](#).

A modo de ayuda, este es un listado orientativo de los requisitos y la **documentación necesaria para la obtención del visado**:

	<b>Pasaporte:</b> con una vigencia mínima del período para el que se solicita la estancia (debe aportarlo el estudiante).
	<b>Justificante económico:</b> conforme de que se poseen los medios económicos suficientes (debe aportarlo el estudiante).
	<b>Carta de admisión:</b> el centro educativo (lo aporta la Universidad Europea).
	<b>Certificado de antecedentes penales:</b> debe aportarlo el estudiante.
	<b>Tasa:</b> haber abonado la tasa por tramitación del procedimiento.
	<b>Seguro médico:</b> seguro médico privado con gastos de repatriación (debe aportarlo y costearlo el estudiante).

Si prefieres que una empresa especializada gestione el visado por ti, puedes solicitar información y tarifas a **Homologation Student Services** sobre cómo pueden ayudarte a tramitarlo a través del correo [info@hostudents.com](mailto:info@hostudents.com) o en el teléfono **+34 628 237 237**.

\* Esta información tiene carácter puramente informativo y se sujeta a los requisitos legales propios de la regulación de extranjería. Para cualquier duda, consultar en la web del [Ministerio de Asuntos Exteriores](#).





## Documentación de acceso a la Universidad

Es la documentación académica que **debes aportar para acceder a los estudios en la Universidad.**

**Es importante iniciar los trámites con tiempo**, si es necesario legalizar y apostillar la documentación u homologar los estudios previos, las gestiones pueden llevar varias semanas.

En caso de no entregar esta documentación en la fecha establecida, se procederá a la anulación de tu expediente y no podrás continuar con tus estudios.

Encuentra toda la información [aquí](#).

**Si eres estudiante de Grado o Formación Profesional de Grado Superior**, puedes solicitar información y tarifas a Homologation Student Services sobre cómo pueden ayudarte a tramitarlo a través del correo [info@hostudents.com](mailto:info@hostudents.com) o en el teléfono **+34 628 237 237**.





# Alojamiento en Tenerife



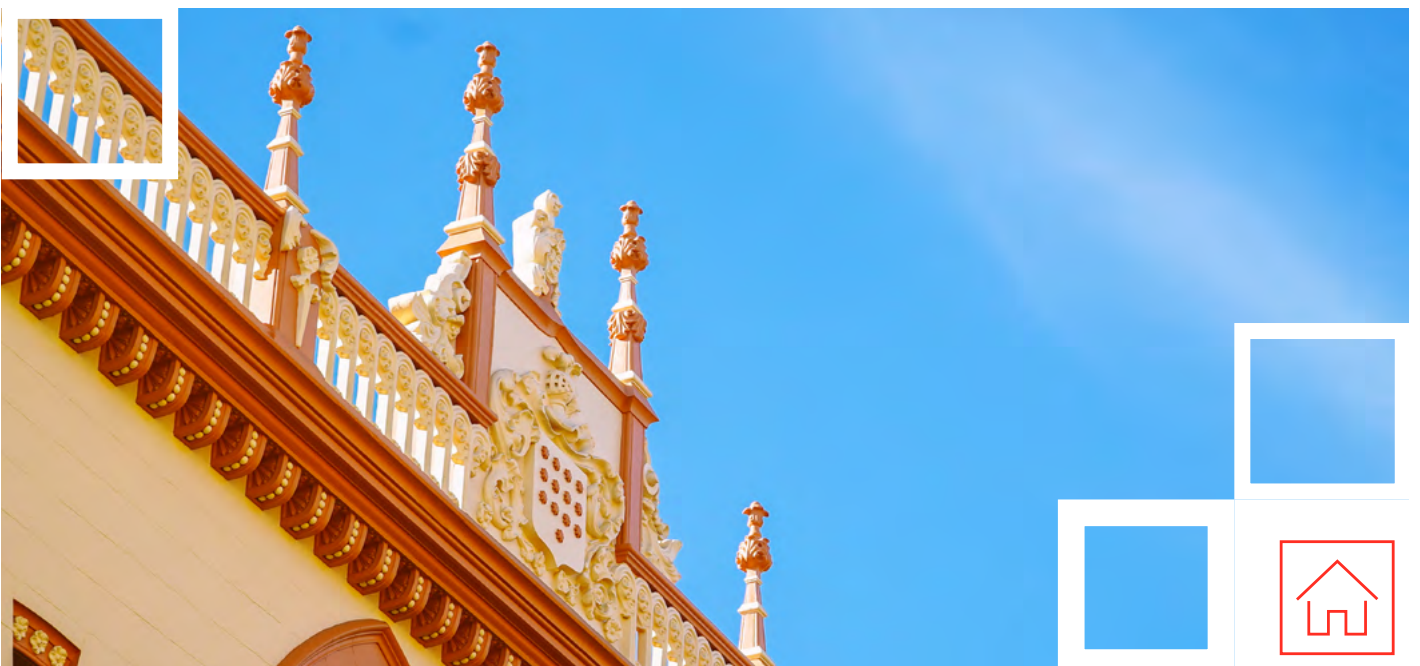
## Contactos de residencias:

- [Residencia Jandro](#)
- **Residencia Agustín de Betancourt:** puedes solicitar más información a través del correo electrónico [residenciaagustindebetancourt@outlook.es](mailto:residenciaagustindebetancourt@outlook.es) o en el teléfono +34 619 436 569.

## Portales de búsqueda de alojamiento:

- [Idealista](#)
- [Enalquiler](#)
- [Fotocasa](#)
- [Uniplaces](#)
- [Spot A Home](#)

Te recomendamos que **visites el alojamiento con antelación y que no realices ningún pago** antes de firmar el contrato de arrendamiento.





## Coste de vida en Tenerife

**Tenerife** es una de las islas con mayor oferta cultural, gastronómica y ocio de las Islas Canarias.

El coste de vida aproximado es difícil de calcular, pero a continuación encontrarás algunas cifras que podrán ayudarte:

- Alquilar un estudio puede costar entre **500 y 900 euros** al mes, según el barrio en el que se encuentre. Echa un vistazo a los distritos de Tenerife en este [enlace](#).
- Los **suministros** como el agua, luz y gas variarán según la estación del año, pero a grandes rasgos podría costarte alrededor de **90 euros** al mes.
- La **cesta de la compra** mensual podría costarte alrededor de **120 euros** al mes.
- Las tarifas de **telefonía móvil** pueden variar de los **20 a 50 euros** al mes, y las tarifas de internet para domicilios rondan los 50 euros al mes.



## Cómo llegar al campus



### Santa Cruz

#### [Google maps](#)

- **Coche privado:** salida TF5 por Ramblas hasta Calle del Pilar.
- **Transporte público:**
  - **Desde San Cristóbal de La Laguna: Línea 1** del Tranvía de Tenerife hasta la parada Teatro Guimera, y 1 minuto a pie.
  - **Desde El Puerto de la Cruz: Línea 103**, desde Intercambiador del Puerto de la Cruz hasta Intercambiador de Santa Cruz. Luego coger **Tranvía Línea 1** hasta Teatro Guimerá y 1 minuto a pie.

### La Orotava

#### [Google maps](#)

- **Coche privado:** Salida 34 desde TF-5.
- **Transporte público:**
  - **Desde San Cristóbal de La Laguna: Línea 108**, desde Intercambiador Laguna a Estación la Orotava, y 9 minutos a pie.
  - **Desde Santa Cruz de Tenerife: Línea 106**, desde Intercambiador Santa Cruz a Enlace Orotava, y 17 minutos a pie.
  - **Desde El Puerto de la Cruz**
    - **Línea 363**, desde Puerto de la Cruz a Enlace Orotava, y 17 minutos a pie.
    - **Línea 345**, desde La Caldera a Estación la Orotava, y 10 minutos a pie.

Aquí te dejamos además el enlace para realizar una **visita virtual al campus de [Santa Cruz](#)** y de **[La Orotava](#)** para que ya te vayas familiarizando con los espacios de tu Universidad.



03

# Al llegar a Canarias

---





## Transporte en Tenerife

Para poder moverte por Tenerife en transporte público existen dos opciones:



**Autobús:** **TITSA** es la compañía que gestiona la red de guaguas de toda la isla. Se pueden adquirir:

- Billetes para cada viaje al subir al autobús.
- O un abono mensual a partir de 15 euros para los menores de 30 años.



**Tranvía:** existen 2 líneas de tranvía que conectan Santa Cruz de Tenerife y San Cristóbal de La Laguna, gestionadas por la compañía

**Metropolitano de Tenerife:**

- Línea 1: Santa Cruz-La Laguna.
- Línea 2: La Cuesta-Tíncer.

Se puede adquirir un billete sencillo o un bono en las máquinas expendedoras disponibles en las paradas del tranvía.



## Número de Identidad de Extranjero (NIE)\*



Por norma general, el visado otorgado por España te permite la libre movilidad dentro de los países comprendidos en [el espacio Schengen](#). Fuera de este espacio el visado no tiene validez.

### ¿Qué es el NIE?

El NIE es el número de identificación de extranjeros. Este número es único y personal.



Si eres **nacional o residente en un país de la Unión Europea**, obtendrás el número de NIE **al solicitar la inscripción en el Registro de Comunitarios**. Para gestionar este certificado, solicitar cita previa en este [enlace](#).



Si tienes **nacionalidad de un país fuera de la Unión Europea**, el número NIE estará incluido en tu **tarjeta de estudiante**.

**La tarjeta de estudiante reemplazará el visado de estudiante** que se otorga en el país de origen y da fundamento legal a la estancia en España.

**Debes solicitarlo en el plazo de un mes desde la entrada en España** y antes de que finalice el visado. Con dicha tarjeta se asigna un Número de Identificación de Extranjeros (NIE). Hasta que se disponga de la tarjeta, **no es conveniente salir de España**.

\* Esta información tiene carácter puramente informativo y se sujeta a los requisitos legales propios de la regulación de extranjería. Para cualquier duda, consultar en la web del [Ministerio del Interior](#).



## Número de Identidad de Extranjero (NIE)\*



### ¿Cómo se solicita?

Para solicitar el NIE (Inscripción en el Registro de Comunitarios) o la Tarjeta de Estudiante para los extracomunitarios es preciso siempre solicitar cita previa en la web:

<https://sede.administracionespublicas.gob.es/pagina/index/directorio/icplus>

En la web:

1. Selecciona **la provincia** donde vas a cursar tus estudios
2. A continuación, “**trámites cuerpo nacional de policía**” y el trámite a realizar:
  - a. “**toma de huellas**” para la emisión de la tarjeta de estudiante
  - b. o “**certificado de registro de ciudadano de la UE**” en el caso de ciudadanos de la Unión Europea

El sistema asignará una cita indicando el **lugar, el día y la hora** en la que serás atendido.

Si prefieres que una empresa especializada gestione el TIE/NIE por ti, puedes solicitar información y tarifas a Homologation Student Services sobre cómo pueden ayudarte a tramitarlo a través del correo [info@hostudents.com](mailto:info@hostudents.com) o en el teléfono **+34 628 237 237**.

\* Esta información tiene carácter puramente informativo y se sujeta a los requisitos legales propios de la regulación de extranjería. Para cualquier duda, consultar en la web del [Ministerio del Interior](#).





## Cuenta bancaria española

Para gestionar los gastos tu día a día te recomendamos que tengas una cuenta bancaria española, para lo que te recomendamos:

- **Cuenta bancaria online con N26:** en tan solo 8 minutos podrás abrirte una cuenta bancaria con la **tarifa YOU gratis durante 12 meses**, una oferta exclusiva para estudiantes de la Universidad Europea. (\*) **Promoción válida hasta el 31 de agosto 2025.**
- Cuando estés matriculado y tengas acceso al [portal del estudiante](#), pincha en la sección “**Internacional IN-OUT**” para encontrar el enlace de apertura de la cuenta bancaria con N26.

Ten en cuenta que las entidades bancarias podrán solicitarte tu Número de Identidad de Extranjero (NIE) / Tarjeta de Identificación del Extranjero (TIE) para abrir la cuenta bancaria.





## Calendario académico y horario personal



A través de este [enlace](#), podrás descargarte el calendario académico y acceder a tu horario personal.

Por norma general:

- El **primer semestre** comienza en septiembre y finaliza a finales de enero, con un periodo vacacional en **Navidades** de dos semanas (normalmente la última semana de diciembre y primera semana de enero).
- El **segundo semestre** comienza en febrero y finaliza a mediados del mes de junio, con un periodo vacacional de una semana durante la **Semana Santa** (cada año varía la fecha).





## Otra información de interés

### Enlaces de interés Tenerife:

- [Ayuntamiento de Tenerife](#)
- [Ayuntamiento de La Orotava](#)

### Enlaces de interés Islas Canarias:

- [Hola Islas Canarias](#): Web oficial de las islas, donde podrás encontrar información sobre centros de ocio, museos, espacios naturales... y mucho más.
- [Turismo en Islas Canarias](#): Portal oficial de turismo de España para las islas, encuentra lo que no puedes perderte durante tu estancia.

### Enlaces de interés España:

- [Turismo de España](#): descubre todas las ciudades históricas, museos, monumentos, parques naturales ... y mucho más para disfrutar de tu tiempo libre.
- [Viajar en tren por España](#): [Renfe](#) es la principal empresa de transporte ferroviario de pasajeros y mercancías de España.
- [Viajar en autobús por España](#): [Alsa](#) es la compañía de transporte en autobús más reconocida en España.

### Contactos de servicios de emergencias:

- Emergencias: 112.
- Policía: 112.
- Ayuntamiento de Tenerife: 010.
- Ayuntamiento de La Orotava: +34 922 32 44 44.



04

# Anexo informativo: Alumnos Incoming

---



## 04.1 Información previa: Oficina de Relaciones Internacionales

### ¿Qué es un estudiante Incoming?

Un estudiante de intercambio o incoming es aquel procedente de una universidad extranjera que realice estancias semestrales o anuales en el marco de un convenio de movilidad entre la Universidad Europea de Canarias y la Universidad de origen del estudiante (en un programa Erasmus [Unión Europea] o Bilateral [Fuera de la Unión Europea]).

Para cualquier consulta, no dudes en ponerte en contacto con la Oficina de Relaciones Internacionales a través de email: [international.canarias@universidadeuropea.es](mailto:international.canarias@universidadeuropea.es).

En la oficina, estamos deseando conocerte. Podrás encontrarnos en:



#### Oficina de Relaciones Internacionales

Campus de Santa Cruz de Tenerife

Cuarta planta, Sala no docentes

C/ Valentin Sanz, 27, 38002 Santa Cruz de Tenerife

Teléfono: (+34) 922 44 26 27

Antes del intercambio, la oficina internacional de tu universidad deberá haberte nominado a través del formulario correspondiente según lo estipulado en nuestro acuerdo.

Una vez recibida la nominación por parte de tu universidad, te enviaremos confirmación y el enlace a la **plataforma MoveOn** donde tendrás que realizar tu inscripción formal aportando tus datos personales y académicos.

Una vez que tu inscripción haya sido validada, te pondremos en contacto con **tu coordinador de movilidad internacional** y te informaremos de la oferta académica para tu grado. Podrás consultar dudas académicas con tu coordinador y una vez decidas las asignaturas procederemos con la matrícula. Si eres estudiante Erasmus+, podrás realizar tu **Learning Agreement Online** en este momento.





## Documentación de acceso a la Universidad específico alumnos incoming

Es importante iniciar los trámites con tiempo, si es necesario legalizar y apostillar la documentación u homologar los estudios previos, las gestiones pueden llevar varias semanas.

- DNI / pasaporte.
- Certificado académico de notas.
- Seguro médico.
- Certificado de idiomas.
- Erasmus Learning agreement - OLA.

## Acceso al país

Los estudiantes de **cualquier estado miembro de la Unión Europea**, que estén en un programa de intercambio, necesitan un pasaporte completo y/o un documento de identidad válido para entrar a España; sin requerir ninguna otra documentación complementaria.

Los estudiantes que **no tengan nacionalidad de un estado miembro**, deben comprobar con las autoridades de su país de origen la [documentación requerida para entrar en España](#). Ten en cuenta que la expedición de un Visado puede tomar un tiempo considerable, siendo tu responsabilidad todos los trámites necesarios para su emisión.

## Bancos

A tu llegada a la Universidad Europea, quizá te encuentres con la necesidad de cambiar dinero. Si decides abrir una cuenta bancaria, lo más aconsejable sería elegir una entidad que se encuentre cerca del campus o de tu lugar de residencia. Para ello, el banco te podrá exigir al menos los siguientes documentos: carné de Estudiante, Pasaporte y Carta de aceptación de la universidad.

**Los bancos normalmente abren de 08:30 a 14:00 de lunes a viernes.**



## 04.2 Información académica

---

### Normativa Estancia Internacionales

Es importante que consultes la normativa internacional de la universidad, Sección II (“Students from Foreign countries”) que puedes descargar en este [link](#).

### Registro estudiantes Incoming

Todos los alumnos deberán registrarse antes de su incorporación a la UEC.

### Proceso de Registro

**Registrarse como estudiante en la UEC:** la Oficina de Relaciones Internacionales será tu principal punto de contacto para cualquier asunto no académico antes y durante tu estancia en la UEC. Por favor, no dudes en ponerte en contacto con la **Oficina de Relaciones Internacionales** ([International.canarias@universidadeuropea.es](mailto:International.canarias@universidadeuropea.es)) para cualquier pregunta que tengas. Intentaremos darte respuesta a tu consulta tan pronto como nos sea posible.

Antes de su llegada, todos los estudiantes internacionales deben entregar a la **Oficina de Relaciones Internacionales** la siguiente documentación en vigor de cara a recibir la carta de aceptación para su correcto proceso de registro:

- 1. Pasaporte o Documento de Identidad Nacional** (ciudadanos europeos).
- 2. Documento que acredite que el estudiante está matriculado en su universidad origen** (transcript of records o similar).
- 3. Tarjeta sanitaria europea o copia de la póliza del seguro médico** que les dé cobertura en España.

La Oficina de Relaciones Internacionales enviará al estudiante la carta de aceptación a los estudiantes una vez hayan enviado esta información antes de su llegada a la UEC registrando así al estudiante.





## Email

### Comunicaciones por email

Una vez estés registrado en la UEC, se te activará tu **número de estudiante y tu contraseña** que te permitirá acceder a todos los servicios online que ofrece UEC. Uno de estos servicios es la cuenta personal de email que UEC pone a tu disposición.

Durante el tiempo que dure el periodo lectivo, la universidad realizará cualquier anuncio en relación a su formación académica a través de este medio. Tu cuenta seguirá el siguiente patrón: **numerodeestudiante@live.uem.es**.

Es tu responsabilidad comprobar esta cuenta de manera regular. Te recomendamos, asimismo, que utilices esta misma cuenta para leer y responder a las comunicaciones que realice la universidad.

Debes tener en cuenta que no serán aceptadas las quejas y reclamaciones interpuestas por problemas derivados de no comprobar el correo electrónico o por problemas de recepción en correos enviados a cuentas no universitarias.

## Campus Virtual

### Campus Virtual

Podrás acceder al Campus Virtual, desde de la página web de la universidad, haciendo clic en “Área Privada”. Tus datos de inicio y contraseña se te facilitarán en la Oficina Internacional durante tu registro inicial.

Deberás usar el [Campus Virtual](#) para comprobar tus datos personales y buscar cualquier información como horarios, guía de estudios y otros. Del mismo modo, los profesores usan el Campus Virtual para informar sobre exámenes, plazos de entregas, trabajos, etc., por lo que es muy importante que te familiarices con la herramienta.

## Online Learning Agreement

Si necesitas que la UEC firme tu Online Learning Agreement (OLA), deberás comprobar antes que los cursos en tu OLA son los mismos que los que registraste en UEC. No se firmará ningún OLA que no contenga los cursos previamente registrados.



Si tu OLA es correcto, deberás solicitar su firma tanto del equipo de UEC como en tu universidad origen.

### Online Learning Agreement

Esta herramienta permite crear el Learning Agreement online, compartir el documento con la universidad de origen y de destino y firmarlo con un dispositivo móvil a través de una pantalla táctil.

Hay dos maneras de crear un Online Learning Agreement:

- Accediendo a la [web](#) creada por la European University Foundation y Erasmus Student Network en colaboración con la Comisión Europea.
- A través de la [aplicación](#) disponible para dispositivos móviles para iOS y Android.

Para obtener la firma de la UEC debes indicar el **Coordinador de Movilidad Internacional** de tu facultad en UEC como persona de contacto en destino. Podrás consultar quién es tu Coordinador de Movilidad en el siguiente apartado.





## Elección de Asignaturas

### Carga de trabajo para los estudiantes de UEC

El número máximo de créditos a matricular varía en función de la duración de la estancia. Los estudiantes con estancia anual pueden matricular 60 ECTS. Los estudiantes cuya estancia es de un semestre pueden matricular hasta 30 ECTS.

1 semestre	2 semestres
30 ECTS	60 ECTS

Por favor, ten en cuenta que se espera que todos los alumnos participen activamente en las clases y que completen todas las tareas que le han sido requeridas. Para participar en los seminarios o sesiones prácticas es necesario registrarse con anterioridad. El catálogo de cursos ofertados, para explorar la matrícula que te pueda interesar, se puede consultar en nuestra [página web](#).

El catálogo de cursos ofertados, para explorar la matrícula que te pueda interesar, se puede consultar en la zona inferior de la página, en el cuadro "Course Catalogue". Incluye el nombre en español e inglés de las asignaturas; el semestre y el idioma de impartición. En caso de haber una actualización, se colgará la última versión.

## Falta de asistencia

### Falta de asistencia a clases y exámenes

A menos que estés enfermo o exista un motivo razonable, es obligatoria la asistencia a todas las clases y exámenes. Si por motivos médicos, te es imposible asistir a las clases o si sientes que tu rendimiento académico se ve afectado por tu salud, es necesario que nos remitas los certificados médicos pertinentes. Si por motivos de salud, te ausentas de clase más de seis días, deberás remitirnos un justificante médico acreditativo. Todos los estudiantes recibirán confirmación de su lista de asignaturas antes del comienzo de su estancia internacional. Los estudiantes habrán sido inscritos en función a lo solicitado (en la medida de lo posible) y a las distintas comunicaciones con nuestro departamento de Matriculación.





Por favor, ten en cuenta que las asignaturas y el número de plazas disponibles dependen de la disponibilidad de cada Escuela/Facultad.

Si necesitas más información sobre fechas de entrega, procedimientos y reglas para el cambio de asignaturas, revisa la normativa con tu Coordinadora de Movilidad internacional.

## Sistema de Evaluación

- **Sistema de evaluación continua durante el semestre:** casi todas las asignaturas están organizadas en un sistema de evaluación continua, en el que el profesor irá pidiendo a los estudiantes durante todo el semestre que realicen una serie de actividades, ejercicios y pruebas evaluables, cuyas calificaciones, junto a la calificación de la prueba final de semestre, harán media ponderada para calcular la calificación final del curso.
  - **Modelo presencial:** en el modelo standard presencial el profesor requerirá, además de la realización de las actividades de evaluación continua y de la prueba final de semestre, que el estudiante cumpla con un mínimo de asistencia a la clase -presencial o a distancia-, y que participe activamente en clase. Estos criterios de asistencia y participación se indicarán en la guía de aprendizaje de la asignatura.
- **Pruebas finales de semestre:** la matriculación en las asignaturas da automáticamente derecho a los exámenes, pruebas, o entregas finales, sin que sea necesario pagar ninguna tasa extra. Tus profesores te informarán sobre las fechas y horarios de estas pruebas finales. Estas pruebas finales, cuya calificación se pondera con otro tipo de pruebas, actividades y entregas parciales realizadas durante el semestre en el sistema de evaluación continua, se harán la última semana del semestre (consultar calendario académico).
- **Pruebas extraordinarias de julio:** en el caso de estudiantes que no aprueben el curso durante el semestre, estos tienen derecho a realizar un examen extraordinario en el periodo establecido para ello en julio (consultar calendario académico).





## Calificaciones

La matriculación en las asignaturas da automáticamente derecho a los exámenes, sin que sea necesario pagar ninguna tasa extra. Tus profesores te informarán sobre las fechas y horarios de los exámenes.

Podrás acceder a los resultados de tus exámenes tan pronto como estén disponibles en el Campus Virtual y sean subidos a tu [Expediente](#).

## Escala de calificaciones

Posteriormente, se te enviará un Certificado de calificaciones **directamente** por email. Por favor, ten en cuenta que el certificado será emitido sólo cuando los resultados de todos los estudiantes hayan sido procesados. Por regla general, el certificado es recibido en tu universidad en unas 4-8 semanas con posterioridad a la fecha de finalización del semestre. De conformidad con las disposiciones del Decreto Oficial 1125/2003, de 5 de septiembre, el nivel de aprendizaje alcanzado por los estudiantes para cada curso en el plan de estudios se expresará mediante calificaciones numéricas, según la siguiente escala del 0 al 10, escrita como un decimal, a lo que también se puede agregar su correspondiente calificación cualitativa.

### Calificación local:

- Sobresaliente (**SB**): 9.0-10
- Aprobado (**AP**): 5.0-6.9
- Notable (**NT**): 7.0-8.9
- Suspenso (**SS**): 0-4.9

### ECTS grades (% of successful Grade; students normally achieving the grade):

- Excellent: **A** (10%)
- Satisfactory: **D** (25%)
- Very Good: **B** (25%)
- Sufficient: **E** (10%)
- Good: **C** (30%)
- Fail: **F**

### Equivalencia entre calificaciones locales y ECTS Grade system

La relación entre las calificaciones locales y el ECTS grade system por Facultad y programa, se puede consultar en nuestra [página web](#), la zona inferior de la página, en el cuadro “ECTS Grading system”.



## Gestión de quejas y peticiones

### Nivel 1 | Coordinador de Movilidad Internacional.

- Si él/ella puede resolver el problema, lo gestionará en persona. Si depende de otros departamentos, lo trasladará y le dará seguimiento.
- La vía de trasladar el problema puede ser:
  - Reunión presencial o vía teams.
  - Email: [international.canarias@universidadeuropea.es](mailto:international.canarias@universidadeuropea.es)
- El coordinador dará respuesta escrita durante la resolución del caso, así como cuando este se resuelva si tiene solución; o, en caso de que no tenga solución, explicará el motivo de la no resolución.

### Nivel 2 | Defensora Universitaria

- En caso de que el problema no se resuelva por los cauces anteriores, el alumno tiene derecho a apelar a la máxima y última instancia de la institución.
- La vía para trasladar el caso es por email:
  - Email: [defensora.universitaria@universidadeuropea.es](mailto:defensora.universitaria@universidadeuropea.es)
- El Defensor dará respuesta escrita en la recepción del caso, así como cuando este se resuelva si tiene solución; o, en caso de que no tenga solución, explicará el motivo de la no resolución.

### Nivel 3 | Comisión Europea

- En caso de que la institución no resuelva el caso y si el alumno cree que sus derechos están vulnerados, tiene derecho a trasladar su caso a la comisión evaluadora. Deberá para ello el estudiante ponerse en contacto con su coordinador internacional.



# 04.3 Servicios de la Universidad

---

## Sostenibilidad en nuestra Universidad

La sostenibilidad curricular es una parte integral e interdisciplinaria del plan de estudios en todos nuestros programas. En esta línea, fomentamos prácticas de movilidad sostenible entre los participantes entrantes, como el uso del transporte público existente; Bus-Up; y bicicletas; la tutoría on-line y el trabajo en equipo, incluidas las opciones de movilidad combinada; entre otras buenas prácticas sostenibles del día a día. Además, compartimos y promovemos entre los estudiantes los videos de capacitación, que están dirigidos a gerentes de movilidad universitaria, que tienen, por ejemplo, herramientas para medir las emisiones de CO2 generadas por la movilidad universitaria, etc.

### Compromiso Cívico

Fomentamos los valores de la identidad europea, la "unidad en la diversidad" (Fortalecimiento de la identidad europea a través de la educación y la cultura, 2017) y otros valores como la dignidad humana, la libertad, la democracia, la igualdad, el estado de derecho y el respeto de los derechos humanos, incluidos los derechos de las personas pertenecientes a minorías y la inclusión / no discriminación. El compromiso de la Universidad con esto se hace evidente en la Misión declarada de la Fundación Universidad Europea, que busca promover la mejora de las condiciones de vida, la igualdad de derechos entre hombres y mujeres, para salvaguardar la salud, el medio ambiente y el patrimonio cultural y promover el desarrollo y el emprendimiento social.

Estos valores se adquieren tanto en el extranjero como en el campus, integrados en el aprendizaje diario de las asignaturas, actividades y clubes. Para ilustrar aún más estos objetivos, fuera del aula también alentamos a los estudiantes entrantes a unirse a proyectos para fomentar la acción social de nuestra comunidad universitaria, tales como: el Grupo Social del Campus Mandela, que fomenta las iniciativas de voluntariado, el Proyecto Universitario para el Desarrollo, que permite nuestros estudiantes y profesores ganar experiencia en el campo de la cooperación internacional, o los Premios Jóvenes Emprendedores Sociales, que anualmente reconocen 10 proyectos que están teniendo un impacto positivo en la sociedad.





Además, para ayudar a construir estos valores, alentamos a nuestros estudiantes entrantes a unirse a los seminarios sobre valores europeos (impartidos por la Facultad de Ciencias Sociales y Comunicación, en la semana de la Comunicación) que están abiertos a todos los estudiantes; También los alentamos a participar en proyectos de cooperación como el Proyecto SocialErasmus o WE AfriHug, que promueven la diversidad cultural, así como en otros proyectos de Cooperación desarrollados por estudiantes y maestros locales.

## Instalaciones informáticas

Todo el campus de la Universidad dispone de Wi-Fi gratis. Así mismo, podrá usar las aulas de ordenadores disponibles de forma gratuita.

## Biblioteca

La biblioteca “Casa Salazar” da servicio a toda la comunidad de la Universidad Europea de Canarias. Se ubica el edificio Casa Salazar dentro del campus de La Orotava. En el campus de Santa Cruz se encuentra la zona CRAI, equipada con una sala de estudio y distintos espacios para el trabajo en grupo.

Dispone de amplias colecciones de libros, revistas y bases de datos, mayoritariamente en formato digital, lo que permite el acceso 24/7 a los distintos recursos a través de su página web (acceso). Asimismo, cuenta con servicios de atención presencial y virtual de consultas, de ayuda y formación individualizada o colectiva tanto en la búsqueda de información y gestión bibliográfica como en el uso de la web y sus contenidos, Kiosko de prensa, Observatorio IA, etc.

Horario de apertura de la sala de biblioteca y la zona CRAI:

- De lunes a viernes de 08:00 a 21:00.
- Sábados de 08:00 a 28:00.

Horario de atención presencial de la biblioteca:

- De lunes a viernes de 09:00 a 18:00 (Campus de La Orotava).

Horario de atención virtual de la biblioteca (chat y videoconferencia - [link de acceso](#)):

- De lunes a viernes de 07:30 a 19:30.
- Sábados de 08:00 a 19:30.
- Domingos de 08:00 a 13:30.



## Unidad de Orientación Educativa, Diversidad e Inclusión

La Unidad de Orientación Educativa, Diversidad e Inclusión (ODI) ofrece acompañamiento y orientación al estudiante a lo largo de su vida universitaria para ayudarle a alcanzar sus logros académicos. Asimismo, otros de los pilares de su actuación es la inclusión del estudiante con Necesidades Específicas de Apoyo Educativo (NEAE), la accesibilidad universal en los distintos campus de la universidad y la equiparación de oportunidades.

Su trabajo se centra en diferentes áreas:

### Acompañamiento

Ofrece apoyo y seguimiento pedagógico realizando planes personalizados a estudiantes que necesitan mejorar su rendimiento académico. En estos seguimientos, se ofrece orientación sobre organización, planificación diaria, técnicas de estudio que les permita aprovechar al máximo su tiempo de estudio, etc. Asimismo, acompañan a los estudiantes de primer año en la adaptación a la vida universitaria.

### Atención a la Diversidad

Se realizan ajustes curriculares no significativos, es decir, a nivel de metodología y evaluación, persiguiendo una equidad de oportunidades para todos los estudiantes fomentando plena inclusión tanto en la comunidad educativa como fuera de las aulas.

### Formación

La Unidad ofrece a los estudiantes workshops y recursos formativos para desarrollar diversas competencias en nuestros estudiantes que les enriquecerán en su desarrollo personal y profesional. Workshops sobre cómo gestionar el tiempo, como hacer frente a los exámenes tipo test, técnicas de estudio, etc., son algunas de las temáticas en las que se centran sus talleres.

Si eres un estudiante incoming y tienes alguna Necesidad Específica de Apoyo Educativo y/o necesitas apoyo en tus estudios, no dudes en ponerte en contacto con la Unidad de Orientación Educativa, Diversidad e Inclusión de la Universidad Europea de Madrid a través de la petición de citas en <https://app.bookitit.com/es/hosteds/widget-default/2426bfae593047121b23042822fbee673#services>. O a través del correo [orientacioneducativa.uec@universidadeuropea.es](mailto:orientacioneducativa.uec@universidadeuropea.es)





## Políticas de Inclusión y no discriminación

- Protocolo contra el acoso sexual o por razón de sexo y acoso discriminatorio [https://universidadeuropea.com/resources/media/documents/PROTOCOL\\_AGAINST\\_SEXUAL\\_AND\\_GENDER\\_BASED\\_HARASSMENT\\_AND\\_DISCRIMINATION.\\_UEC.pdf](https://universidadeuropea.com/resources/media/documents/PROTOCOL_AGAINST_SEXUAL_AND_GENDER_BASED_HARASSMENT_AND_DISCRIMINATION._UEC.pdf)
- Apoyo en Orientación educativa <https://universidadeuropea.com/en/study-ue/educational-counselling/>

## Unidad de Vida Universitaria y Compromiso Social

La Universidad Europea ofrece a sus estudiantes una variada oferta de actividades extracurriculares que les permite complementar su formación fuera del aula. Con ese objetivo, la Unidad de Vida Universitaria y Compromiso Social organiza cada año un programa de acciones especialmente diseñado para desarrollar las competencias personales y profesionales de nuestros estudiantes.

Su compromiso es ofrecer actividades de integración, recreativas, formativas y de sensibilización que sirvan para conocer a sus compañeros, desarrollar sus talentos y habilidades y disfrutar de una experiencia universitaria que recuerden para toda la vida. Además, todas las acciones están vinculadas a alguno de los Objetivos de Desarrollo Sostenible, teniendo en cuenta el impacto que cada uno tiene en ellos y cómo puede hacerles conscientes de las diversas realidades sociales sobre las que pueden impactar.

Entre las actividades que se ofrecen desde la Unidad, podrás disfrutar de la Feria de Clubes, Halloween, Encuentro Universitario de Diversidad y Voluntariado, Navidad, carnavales, Love Day, Día de la Mujer, Día de Canarias, etc.

## Clubes de estudiantes UEC

Otro pilar fundamental para la Vida Universitaria son los clubes de estudiantes que desarrollan proyectos y actividades durante todo el año. Cualquier estudiante de la universidad puede ser miembro y formar parte de las actividades que realizan mes a mes. A continuación, te indicamos los clubes con los que cuenta la Universidad Europea de Canarias:

- **Psyclub:** club destinado a la divulgación de información científica sobre psicología a través de charlas y actividades.





- **Club del Corredor:** club destinado a realizar senderos, en ocasiones corriendo, que permiten conocer los diferentes rincones de la isla de Tenerife. Asimismo, participan en diferentes carreras solidarias.
- **Art & Co:** club dirigido a re-conectar con el arte en actividades inusuales, como esculptura con arcilla, pintar con técnicas diversas o explorando diferentes materiales.
- **Club de Baile:** club que ofrece clases de bachata, salsa o kizomba dirigidas por un estudiante con experiencia como profesor en estas modalidades.
- **Club Impacto Positivo:** club destinado a trabajar la sostenibilidad social y medioambiental por medio de acciones de concienciación, como recogida de basura en playas y montes.
- **E-Leisure and Networking Club:** club que da difusión sobre cursos de formación, talleres, etc., que ofrecen las empresas para que los estudiantes puedan ampliar sus conocimientos. Asimismo, realizan visitas a empresas para conocer su funcionamiento, personal, etc.
- **Horizon Club:** club destinado a personas apasionadas por emprender, hacer networking y compartir conocimientos. Se enfocan en el sector de blockchain y su importancia en el futuro empresarial.
- **Club Fútbol Emociona:** club destinado a estudiantes apasionados por el fútbol. Son los encargados de la organización de la “European League”, en la que participan diferentes equipos de estudiantes.
- **Fightsports Club:** club destinado a la enseñanza de artes marciales con diferentes actividades lúdicas.
- **Club UEC Calistenia:** club destinado a promover un estilo de vida activo y saludable, fomentando la práctica de la calistenia como una forma efectiva de ejercicio.
- **Astroclub Polaris:** club destinado a conocer y explorar el espacio mediante observación directa y aprovechar las magníficas condiciones que nos proporciona el cielo de las Islas Canarias.
- **Club de Lectura:** club destinado a estudiantes que les gusta leer y debatir sobre diferentes libros. Además, descubrir nuevos autores y disfrutar leyendo.

- **UEC Cars Club:** club destinado a estudiantes apasionados por el mundo del motor. Realizan rutas en coche por la isla, acuden a eventos vinculados al motor, etc.

Puedes obtener más información sobre las actividades de la Unidad de Vida Universitaria y Compromiso Social a través del correo [vidauniversitaria.canarias@universidadeuropea.es](mailto:vidauniversitaria.canarias@universidadeuropea.es)

**¡Bienvenido a Universidad Europea de Canarias!**

# Universidad Europea de Canarias

## Campus de La Orotava

C/ Inocencio Garcia, 1, 38300.

La Orotava, Tenerife.

**Teléfono: (+34) 92 209 70 91**

**Atención al estudiante: (+34) 92 298 50 06**

## Instalaciones Santa Cruz de Tenerife

Calle Valentín Sanz, 22, 38002.

Santa Cruz de Tenerife.

**Teléfono: (+34) 92 244 26 31**

**Atención al estudiante: (+34) 92 244 26 34**

## Otras universidades de nuestra red:

### Universidad Europea de Valencia

Campus de Valencia | Campus de Alicante

### Universidad Europea de Madrid

Campus Villaviciosa de Odón | Campus Alcobendas

### Universidad Europea de Málaga

Campus de Málaga

## Contacto Oficina de Relaciones Internacionales:

[international.canarias@universidadeuropea.es](mailto:international.canarias@universidadeuropea.es)

Instagram: @intoffice\_ue

**Teléfono: (+34) 922 44 26 47**

**Teléfono general inglés y español:  
(+34) 91 740 72 72**

[universidadeuropea.com](http://universidadeuropea.com)

