

Ellas **VUELVEN**



Ellas **VueLVEN**

“Ellas Vuelven”, es una revista creada por los **alumnos** del Ciclo Formativo de Grado Superior de **Marketing y Publicidad** de la Universidad Europea, con la que se pretende dar **visibilidad a mujeres del ámbito del Diseño** (gráfico, escultura, animación, arquitectura, tipografía, y moda) ya que los referentes femeninos han pasado en muchas ocasiones desapercibidos.

El nombre de “**Ellas Vuelven**”, fue elegido entre todos los integrantes del grupo, ya que es una forma de comunicar que todas y cada una de las integrantes que aparecen en este número de la revista vuelven a estas páginas para contarnos qué han hecho o qué están haciendo, y mostrarnos sus trabajos y aportaciones de diseño.

Cada uno de los alumnos, ha creado una sección en la que el look&-feel de la misma, está inspirada en el trabajo de la diseñadora que le ha sido asignada, creando una revista dinámica, que adentra al lector en el mundo de esa protagonista.

La revista ha sido dirigida por **Pilar Terrón**, profesora de **Diseño de materiales de comunicación**, que ha sido la encargada del diseño de portada, y primeras páginas. Además, este proyecto ha implicado a **Eva Carreras** profesora de **Atención al cliente, consumidor y usuario**, en la que estos mismos alumnos crearon toda la estrategia de redes sociales para darle visibilidad a esta revista.

Esperamos que os guste y que descubráis a diseñadoras, de la que hasta hoy no habíais oído hablar.

Diseñadores:

Claudia Álvarez

Diseñadora de Pati Nuñez

Estudiante de Marketing y Publicidad especializada en organización de eventos y marketing digital. Soñadora. Concibo el diseño gráfico como un viaje desde las ideas hasta la belleza.

[linkedin.com/in/claudia-alvarez-martinez-51185b211](https://www.linkedin.com/in/claudia-alvarez-martinez-51185b211)

Alejandro de Andrade

Diseñador de Susan Kare

Estudiante de Marketing y Publicidad, motivado, proactivo, resiliente, de rápido aprendizaje y solucionador de problemas.

[linkedin.com/in/alejandrade](https://www.linkedin.com/in/alejandrade)

Enrique Cadenas

Diseñador de Retta Scott

Estudiante de Marketing y Publicidad.

[linkedin.com/in/enrique-cadenas/](https://www.linkedin.com/in/enrique-cadenas/)

Isabel Caires

Diseñadora de Yarza Twins

Estudiante de Marketing y Publicidad, entre mis gustos está la creación y organización de eventos, el diseño de publicaciones y el manejo de redes sociales.

[linkedin.com/in/isabel-caires-vinyals-616564211](https://www.linkedin.com/in/isabel-caires-vinyals-616564211)

Estela Fernández

Diseñadora de Juana Rubio

Estudiante de Marketing y Publicidad.

Anaitx Fernández

Diseñadora de Cipe Pineles

Estudiante de marketing y publicidad fanática de la lectura, la música y la tecnología en general, que disfruta organizando eventos y navegando por las redes sociales.

[linkedin.com/in/anaitx-fernandez-montesinos-a08561211](https://www.linkedin.com/in/anaitx-fernandez-montesinos-a08561211)

Andrés Fernández

Diseñador de Esther Pizarro

Amante del deporte y de las redes sociales. Me gusta la psicología y las curiosidades. Sé muchos datos absurdos. Edito fotos cuando me aburro y pienso que salir de fiesta está sobrevalorado.

[linkedin.com/in/andres-fernandez-rubio/](https://www.linkedin.com/in/andres-fernandez-rubio/)

Gonzalo Gascón

Diseñador de Eileen Gray

Estudiante de Marketing y Publicidad.

Manuel Gualiche

Diseñador de Louise Fili

Estudiante de Marketing y Publicidad.

Oscar Luna

Diseñador de Paula Scher

Un chico normal con las inquietudes normales a su edad, se metió a este grado porque pensó que le podría atraer y descubrir una nueva faceta suya, sobretodo en el ámbito del diseño el cual nunca le gustó porque pensé que no sabría pero que cuando le dieron las herramientas se dejó llevar y descubre nuevas cualidades que no sabía que tenía.

[@oscaramos18](https://www.instagram.com/oscaramos18)

Álvaro Ochaita

Diseñador de Mowalola
Ogunlesi

Estudiante de Marketing y Publicidad, gran fanático de la moda contemporánea, melómano además de productor musical y DJ en ratos libres. Creativo y curioso desde pequeño con hobbies que siempre han estado relacionados con el arte. Siempre creando y organizando proyectos nuevos.

@ochaitaaa

Álvaro Panadero

Diseñador de Zaha Hadid

Estudiante de Marketing y Publicidad, que en estos últimos dos años ha descubierto el mundo del diseño y le ha encantado todo lo relacionado con él. Persona deportista y amante de poder estar con sus familiares y amigos.

Sandra Pinilla

Diseñadora de Beatriz Feitler

Estudiante de Marketing y Publicidad.

linkedin.com/in/sandra-pinilla-paredes/

Pablo Ricote

Diseñador de Teresa Sdravovich

Estudiante de Marketing y Publicidad.

linkedin.com/in/pablo-ricote-barrena/

Carlos Rubio

Diseñador de Sheila Levrant

Estudiante de Marketing y Publicidad.

Humberto Rufo

Diseñador de Sheila Levrant

Humberto es un chico que está estudiando Marketing y publicidad (ni el casi sabe por qué), lo que sí tiene claro es que le gusta la creatividad, el diseño y todo lo relacionado con esto, en un futuro le gustaría trabajar por cuenta ajena y sin depender de nada ni nadie.

Victor Sastre

Diseñador de Rieko Kodama

Estudiante de Marketing y Publicidad.

Paula Serrano

Diseñadora de Elaine Lustig
Cohen

Estudiante de Marketing y Publicidad, y graduada en Periodismo.

linkedin.com/in/paula-serrano-mojeda-424400198/

Leyre Úbeda

Diseñadora de Ellen Lupton

Estudiante de Marketing y Publicidad, apasionada por la escritura y la lectura. Y, también, su gusto por la organización de eventos.

linkedin.com/in/leyre-ubeda-b26422212/

Diego Martínez

Diseñador de Belén Payá

Estudiante de Marketing y Publicidad.

Rebeca de la Fuente

Diseñadora de Pilar Villuendas

Estudiante de Marketing y Publicidad.

ÍNDICE DE CONTENIDOS



08

PATI NUÑEZ

Diseñadora gráfica especializada en branding y packaging y la primera mujer en ganar el Premio Nacional de Diseño, en 2007.



12

SUSAN KARE

Diseñadora gráfica estadounidense que humanizó los ordenadores creando la mayoría de las tipografías, iconos y material de marketing de Apple Macintosh OS34.



16

RETTA SCOTT

Primera mujer en ser acreditada como animadora en una película del estudio Walt Disney, lo que ocurrió en Bambi (1942).



20

YARZA TWINS

Las gemelas Marta y Eva Yarza, han ganado el Premio Nacional de Diseño 2020 en la categoría de jóvenes diseñadores, y trabajan para grandes marcas.



32

ESTHER PIZARRO

Escultora española e investigadora artística interesada por la ciudad y por cómo el ser humano se mueve, percibe y se identifica en los espacios urbanos.



24

JUANA FRANCISCA RUBIO

Una de las grandes ilustradoras españolas. Durante la Guerra Civil hizo carrera como cartelista e ilustradora siendo un referente del grafismo.



36

EILEEN GRAY

Arquitecta, interiorista y diseñadora de muebles. Una de las primeras mujeres reconocidas internacionalmente por su aportación al diseño industrial



28

CIPE PINELES

Pionera del diseño gráfico editorial y primera mujer directora de arte Cipe Pineles. Fue la primera mujer en ser invitada a unirse al New York Art Directors Club.



40

LOUISE FILI

Diseñadora gráfica estadounidense es reconocida por su elegante uso de la tipografía además de la calidad atemporal de sus diseños.



44

PAULA SCHER

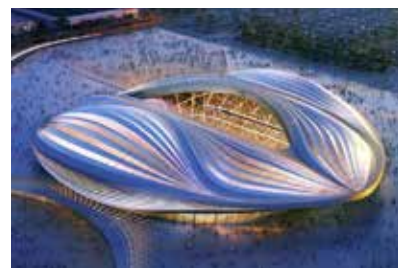
Una de las diseñadoras gráficas más influyentes del mundo. Descrita como la «maestra conjuradora de lo instantáneamente familiar».



48

MOWALOLA OGUNLESI

Música, sexo y psicodélica son las mejores palabras para definir el trabajo de la diseñadora, y sin embargo no son suficientes.



52

ZAHA HADID

Primera mujer que consiguió el Premio Pritzker (2004) y la Medalla de Oro del RIBA (2015). Hablaba de convertir los edificios en paisaje y de repensar los límites físicos de las construcciones.



56

BEATRIZ FEITLER

Diseñadora gráfica brasileña y directora de arte sus trabajos más reconocidos fueron para las publicaciones Harper's Bazaar, Ms. y Rolling Stone y el lanzamiento Vanity Fair, la famosa publicación de los 30s.



60

TERESA SDRALEVICH

Diseñadora gráfica e ilustradora especializada en comunicación gráfica trabajadora freelance su estudio esta ubicado en Bruselas.



64

SHEILA LEVRANT

Diseñadora gráfica, artista y docente estadounidense cuyo trabajo refleja su creencia en la importancia de los principios feministas y la participación del usuario en el diseño gráfico .



72

APRIL GREIMAN

Diseñadora gráfica estadounidense, reconocida por ser pionera en el uso de la tecnología digital como un medio para el diseño y por haber contribuido al desarrollo del estilo New Wave en los Estados Unidos.



88

ELLEN LUPTON

Escritora, curadora y principalmente diseñadora gráfica y reconocida autora de una gran cantidad de libros relevantes relacionados con el área de la tipografía.



76

RIEKO KODAMA

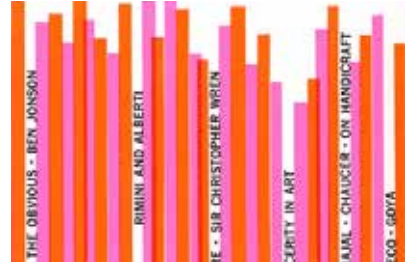
Una de las principales diseñadoras de la serie Phantasy Star original. Durante los inicios de su carrera en SEGA podía llevar adelante hasta seis juegos a la vez.



92

BELÉN PAYÁ

Como diseñadora ha tenido siempre un objetivo primordial: poner a disposición del tejido empresarial la energía creadora que los diseñadores son capaces de generar.



80

ELAINE LUSTIG COHEN

Reconocida por sus diseños desarrollados en las décadas de los años 50s y 60s donde integraba la vanguardia europea y las influencias modernistas.



96

PILAR VILLUENDAS

Pintora y diseñadora gráfica catalana, que compagina la práctica del diseño con la pintura y el grabado. Ganadora de 3 LAUS.



PAΨI NUÑEZ



Pati Núñez, diseñadora gráfica especializada en branding y packaging y la primera mujer en ganar el Premio Nacional de Diseño, en 2007. Combina su actividad profesional con la docencia en diseño gráfico desde hace 38 años. Suma a su currículum desde hace 10 años la impartición de clases de Yoga y Chi Kung, prácticas que considera indispensables para mantener de manera óptima la salud física y mental y todo el estrés que ocasiona la profesión del diseño gráfico.



Top.png.com



Pinterest.com

PATI NÚÑEZ ASSOCIATS

Pati Núñez, una carrera jalonada de premios.

Tiene un estudio especializado en Branding y Packaging en el barrio de Gràcia de Barcelona

«Sumamos los servicios de profesionales externos que aportan recursos multidiciplinsrios»



Pati Núñez (Girona, 1959), se trasladó de niña a Barcelona, donde estudió diseño gráfico en la escuela Eina. Tras acabar su formación, se integró en el equipo docente. Núñez realizó prácticas en el estudio Taula de Disseny y con 20 años comenzó a trjar como diseñadora gráfica con Toni Sellés. Durante esa época colaboró con diferentes firmas de diseño y publicidad y, en 1985, fundó su

Wikipedia.com

IMAGEN DE PRODUCTO



T

ras una etapa de dos años en AD (Associate Designers), donde ejerció de directora en el departamento de Diseño Gráfico, en 1995 creó **Pati Núñez Associats**, su actual estudio especializado en imagen corporativa, imagen de producto y campañas de comunicación gráfica.

«Me dejo guiar por una sola palabra, por dos o por una frase, y a partir de ahí se decide todo en consecuencia»

Pati Núñez tiene un estilo de diseño elegante y de líneas puras, con ideas simples, directas, potentes y emotivas se anticipa a los deseos del mercado, adaptándose a las necesidades de cada cliente y proyecto. Trabaja un estilo perdurable, con sistemas para mantener viva la marca y un gran cuidado a los detalles.



Pinterest.com

EL LENGUAJE DE LAS EMOCIONES

Las marcas y los embalajes son "soportes de comunicación con el consumidor". La clave de su método consiste en seleccionar los **conceptos que definen la identidad del producto** y a partir de ellos, **trazar una estrategia de marca coherente**. De este modo, surgen la elección del nombre, la arquitectura del diseño, el estilo gráfico, la forma del envase y las herramientas comunicativas.



"El encuentro entre oriente y occidente el concepto principal de este producto, en el estilo elegante de los perfumes clásicos franceses con un toque oriental. El frasco es sobrio, cúbico, compacto, de perfume precioso"



Un 5 de febrero de 1954 nació Susan Kare, la diseñadora gráfica estadounidense que humanizó los ordenadores creando la mayoría de las tipografías, iconos y material de marketing de Apple Macintosh OS34. Pionera en comunicar con una rejilla de píxeles reducida, sentó las bases del lenguaje visual que permite moverse por un dispositivo a base de clicar en imágenes.

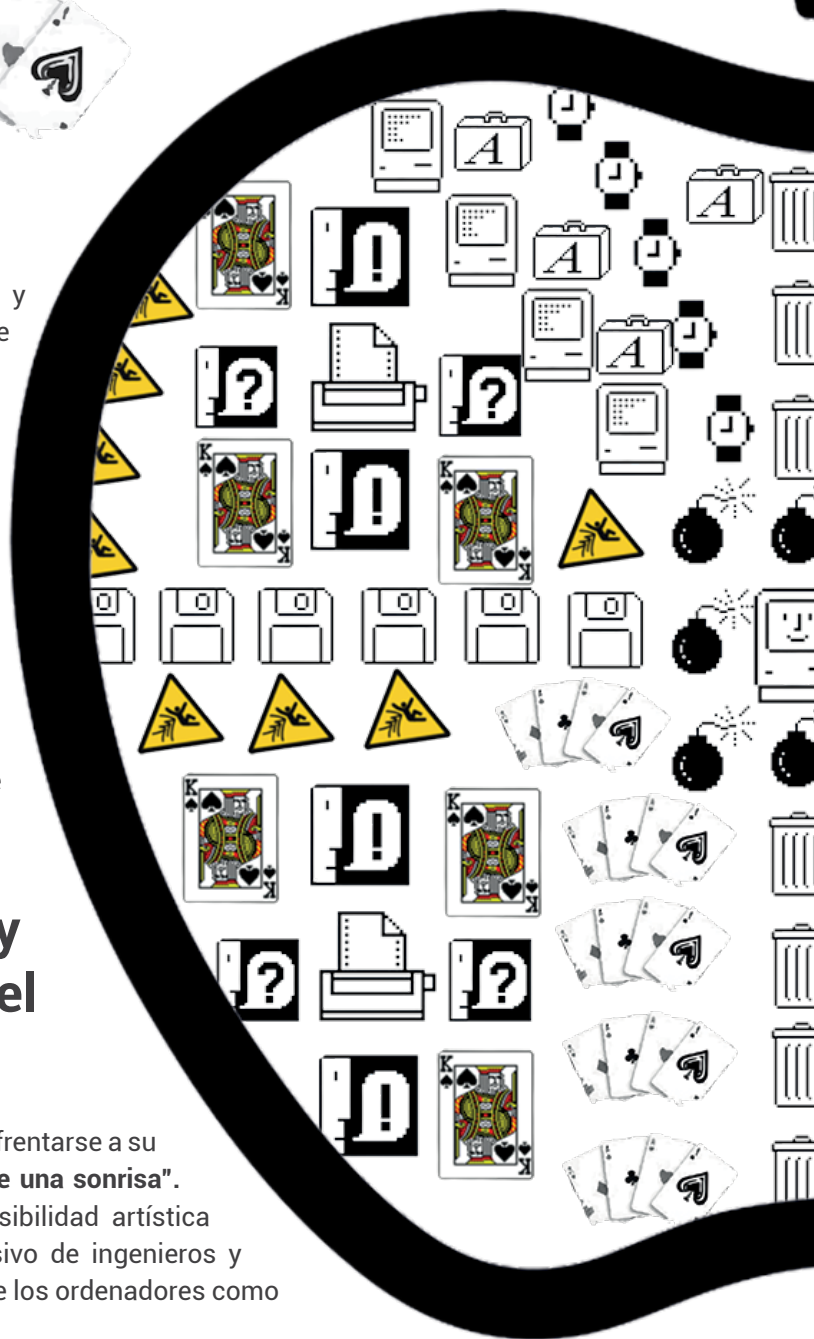


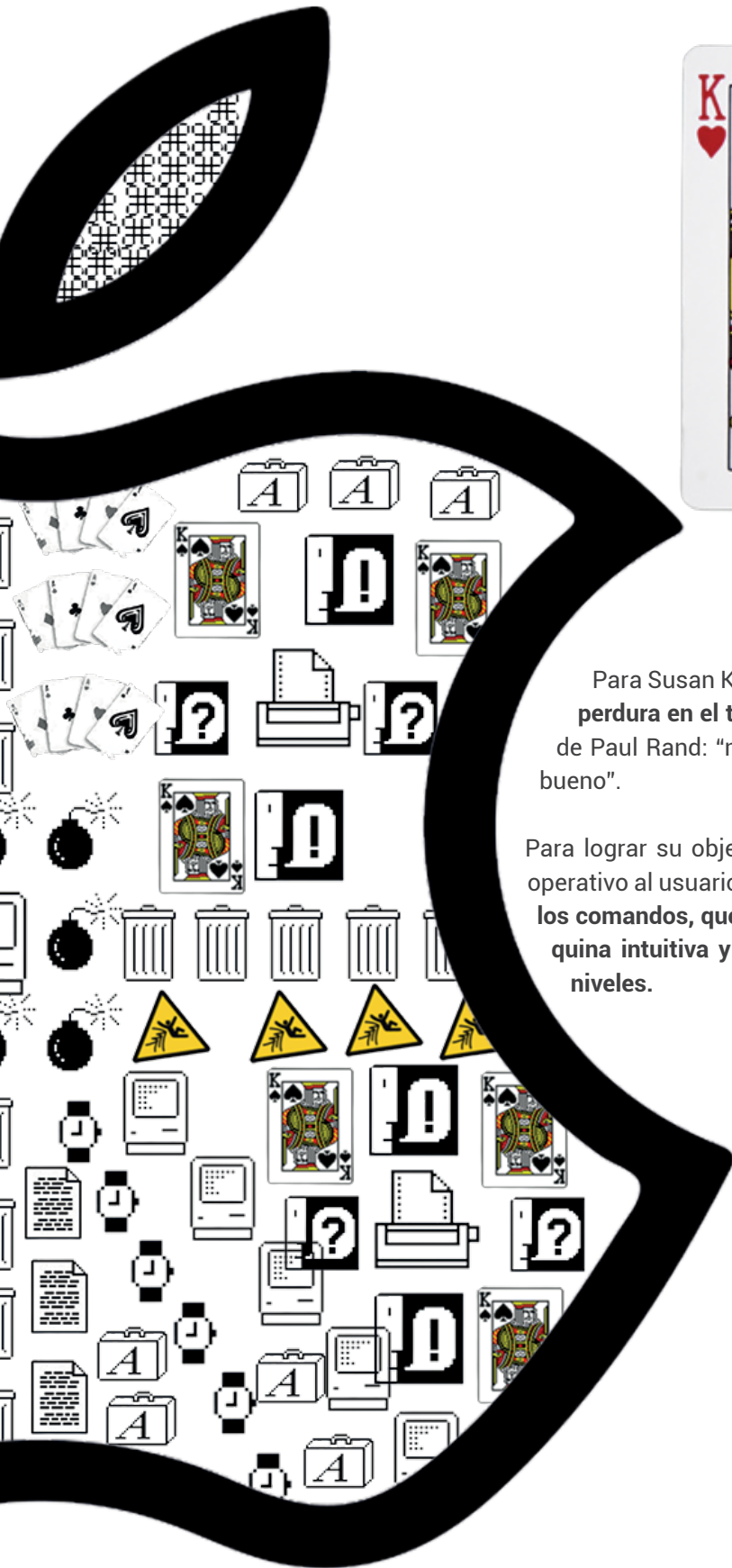
Susan Kare es una artista norteamericana y diseñadora gráfica, conocida por su labor de **diseño de interfaz y tipografías para Apple** (del 83 al 86), como Directora Creativa en NeXT (la compañía formada por Steve Jobs cuando dejó Apple en el 85) y más tarde como consultora independiente para empresas como Microsoft, IBM, Sony Pictures, Facebook o Pinterest; donde trabaja en la actualidad

Es, sin duda alguna, una de las personas que **más ha influido en cómo nos relacionamos y trabajamos con los ordenadores**. A lo largo de su carrera ha facilitado la vida a millones de usuarios, la quintaesencia de un buen diseño.

Susan Kare: significado y claridad como esencia del diseño

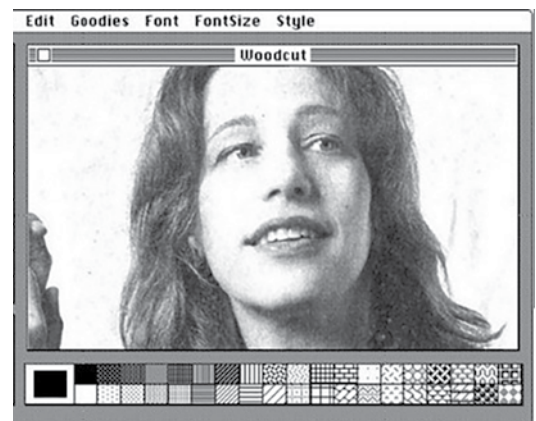
El principal objetivo de Susan Kare a la hora de enfrentarse a su **trabajo con el Macintosh fue humanizarlo, "darle una sonrisa"**. En sus propias palabras, intentó llevar "la sensibilidad artística a un mundo que había sido el territorio exclusivo de ingenieros y programadores, ayudando a derribar la imagen de los ordenadores como fríos e intimidantes".





Para Susan Kare el buen diseño es aquel que tiene significado, perdura en el tiempo y es claro. Como mantra repite el consejo de Paul Rand: “no intentes ser original, simplemente, intenta ser bueno”.

Para lograr su objetivo de acercar el entorno hostil de un sistema operativo al usuario, Kare se centró en crear metáforas visuales para los comandos, que fueran fáciles e hicieran del ordenador una máquina intuitiva y sencilla de utilizar para usuarios de diferentes niveles.

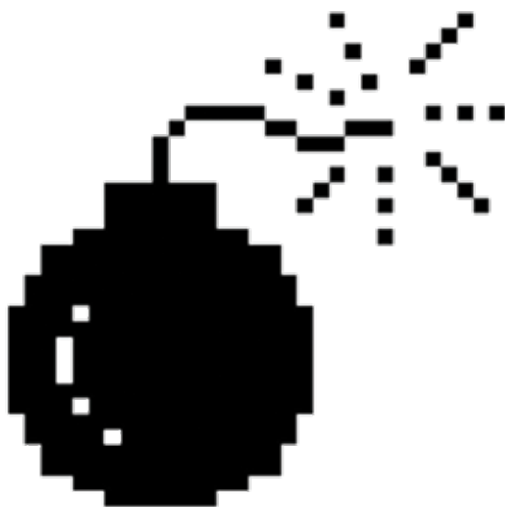


Fuente: <https://susankareiledones.hotglue.me>

In design, there right answer; t

“Un icono está bien hecho si le dices a alguien una vez para qué sirve y no lo olvida”, afirma Kare, que considera los iconos como señales de tráfico: símbolos sencillos, universales y reconocibles. Punto de cruz, unas libretas cuadrículadas y pixel art

Susan Kare se graduó **summa cum laude en Arte en el Mount Holyoke College y se doctoró en Bellas Artes en la Universidad de Nueva York** en 1978. Su carrera parecía encaminada al arte y a la docencia. Al acabar sus estudios se trasladó a San Francisco, donde trabajó en el Museo de Bellas Artes como escultora y comisaria.



Fuente: <https://susankareiledones.hotglue.me>

En 1982, le ofrecieron el **trabajo que cambió su vida**: dibujar unos cuantos **iconos** y elementos de letras para el nuevo ordenador de **Apple**. Al no tener experiencia en pixel art o tipografía, Kare se basó en su experiencia en Bellas Artes, mosaicos, punto de cruz (su madre era gran aficionada) y puntillismo.

Con una libreta de **papel cuadrulado y unos rotuladores**, Susan Kare cambió la imagen de los ordenadores para siempre, creando una serie de iconos que aún perviven.

e's not one
here's a range.

Fuente: <https://www.bigbangnews.com>

La vida después de Apple

En 1986, Susan Kare siguió a Steve Jobs en su nueva empresa NeXT como Directora Creativa. Contrató a su "héroe del diseño", Paul Rand para el diseño del logo y de la identidad corporativa.

Tras su etapa como Directora Creativa, se dio cuenta de que quería "volver a hacer bitmaps" y se convirtió en la diseñadora freelance con la cartera de **clientes** más impresionante del mundo: **Microsoft, IBM, Sony Pictures, Motorola, Intel...**

Entre sus trabajos para Microsoft destaca el diseño para el placer culpable que subió la tasa de procrastinación en la oficina antes de la era internet: **el solitario de Windows.**

El trabajo de Susan Kare sigue siendo determinante en **el modo en que millones de personas interactúan con la tecnología.** Entre 2006 y 2010, produjo cientos de iconos para Facebook y en 2015 fue contratada por Pinterest como Jefa de Diseño de Producto, donde sigue trabajando en la actualidad.



RETTA SCOTT



**"TRABAJA
DURO EN
SILENCIO Y
DEJA QUE
TU EXITO
HAGA TODO
EL RUIDO"**

WALT DISNEY:

"LAS MUJERES NO HACEN NINGÚN TRABAJO CREATIVO EN RELACIÓN CON EL PROCESO DE CREACIÓN DE LOS DIBUJOS EMITIDOS EN PANTALLA, Y TODO ESE TRABAJO ES REALIZADO POR JÓVENES VARONES; POR ESA RAZÓN NO ATENDEMOS A LAS SOLICITUDES FEMENINAS PARA LA ESCUELA DE 'TRAINING'".

FRANK THOMAS Y OLLIE JOHNSTON:

"UN MOMENTO SORPRENDENTE PARA NOSOTROS FUE CUANDO VIMOS LOS ASOMBROSOS BOCETOS DE RETTA SCOTT SOBRE LOS PERROS FEROCES ..." - WALT DISNEY FAMILY MUSEUM.

Un 23 de febrero nació la **primera mujer en ser acreditada como animadora en una película del estudio:**

RETTA SCOTT

Nació en Omak (Washington). Asistió a clases de creativo y más tarde fue becada para asistir al Instituto de Arte Chouinard en Los Ángeles (California) donde quería estudiar **Bellas Artes**.

Pasaba gran parte de su **tiempo libre dibujando vida silvestre en el zoológico del Parque Griffith**. Empezó a trabajar en el Departamento de Historia y Documentación del estudio de **Walt Disney en los bocetos y guiones gráficos de Bambi** destinados a servir de **inspiración para los animadores**, pero la extraordinaria calidad de algunos de ellos, como el que ilustraba la famosa pelea entre unos perros salvajes y Bambi, llamó la atención de los míticos animadores Frank Thomas y Ollie Johnston: **"Un momento sorprendente para nosotros fue cuando vimos los asombrosos bocetos de Retta Scott sobre los perros feroces..."**, dijeron posteriormente, según se recoge en la web de Walt Disney Family Museum.

Además de Bambi (1942), participó en Fantasía (1940) y Dumbo (1941), en un largometraje cancelado llamado Wind in the Will y en The Reluctant Dragon (1941).

Sufrió un derrame cerebral en diciembre de 1985.



Las escenas que mostraban la famosa pelea entre unos perros salvajes y Bambi impresionó tanto que **la ascendieron al departamento de animación las escenas**, en una época en que las mujeres del estudio eran consideradas solo para realizar tareas rutinarias como el entintado y la pintura de los dibujos.



Trabajó de forma independiente con su colega Woolie Reitherman en un libro infantil cancelado titulado B-1st y **colaboró en videos educativos y otros cortos de menor escala**. Sus primeros dibujos de Scott para Disney están en The Walt Disney Family Museum. **Fue galardonada de manera póstuma con el reconocimiento de Disney Legends en el año 2000.**

Algunas de sus obras...

Bocetos



1PELEA ENTRE UNOS PERROS SALVAJES Y BAMBI



DUMBO LIONS STORY DEVELOPMENT ART (WALT DISNEY, 1941)



BAMBI GREAT PRINCE OF THE FOREST (WALT DISNEY, 1942)

Arte



"FLORAL ARRANGEMENT" PAINTING (C. 1950S-60S)



WATERCOLOR ILLUSTRATION (WARNER BROTHERS 1950S/60S)



FAR EAST WATER BUFFALOS WATERCOLOR (WALT DISNEY, C. 1940S-50S)

Ilustraciones



"THE FATEFUL GLASS SLIPPER" THE WALT DISNEY COMPANY LITTLE GOLDEN BOOKS




TOINETTE'S PHILLIP (WALT DISNEY, 1946)



DUMBO LIONS STORY DEVELOPMENT ART (WALT DISNEY, 1941)

YARZA TWINS



Marta y Eva Yarza nacieron el 7 de mayo de 1988.

Las gemelas Marta y Eva Yarza (Vigo, 1988) empezaron su vida de la mano y no se han soltado tampoco en lo profesional.

De su estudio en el centro de Londres han salido las creaciones que han conquistado a las grandes marcas.




FUENTE: brandemia.org



FUENTE: alfalfastudio.com

Ahora estas dos gallegas se muestran exultantes tras haber ganado el **Premio Nacional de Diseño 2020** en la categoría de jóvenes diseñadores. «Nos sorprendió muchísimo, no pensábamos que pudiésemos optar a ganarlo. Nos alegra que se valore nuestro trabajo fuera, pero también en España», dicen desde la capital de Reino Unido. Este galardón les reconoce «su capacidad disruptiva en los planteamientos de los proyectos que lideran». También la conjugación «formidable» de creatividad y conocimiento, a pesar de su juventud.



«Se han posicionado como unas **notables embajadoras del diseño español**», ensalza el Ministerio de Ciencia e Innovación. «Estos premios le añaden prestigio a nuestro trabajo. Y en estos tiempos tan difíciles nos da un subidón. Creemos que nos va a dar seriedad como diseñadoras. Al ser jóvenes, sentimos que tenemos que mostrar siempre más, constantemente, nuestra valía». Lo dicen desde la humildad. Y eso que su estudio, Yarza Twins, con solo tres años de trayectoria, cuenta con gran reputación internacional.

En el 2018, ya fueron **reconocidas con uno de los lápices D&AD**. «Hemos tenido el placer de participar en proyectos tan dispares como la marca del Concello de Oia, trabajar para el cantante Mika, con quien pudimos irnos de tour por Europa, o realizar diseños para **Adidas o Smirnoff**. La verdad es que nos encanta nuestro trabajo».

También se han relacionado con Christian Louboutin o con gigantes como **HP**. Incluso han diseñado la tipografía de la **FIA Formula E**.



FUENTE: yarzatwins.com

Con su **esfuerzo, talento y dedicación**, sacaron adelante su estudio en Londres, donde residen. Aunque nacieron en Vigo, han desarrollado sus carreras entre Madrid, Nueva York y Londres. Su trabajo y su estilo se caracteriza por la limpieza y el colorido, que en ocasiones podría relacionarse con el surrealismo .

Eva en 2012 tuvo la oportunidad de ser becaria en Nueva York de Stefan Sagmeister, uno de los diseñadores gráficos más conocidos en todo el mundo, nominado cinco veces y ganador de un Grammy por la caja que contenía una colección de CD del grupo The Talking Head.

Marta fue elegida entre los 12 **mejores estudiantes de Central Saint Martins en 2013** y ha trabajado como directora de arte y diseñadora de producción de películas como Desde Atrás, de Sebastián Lojo; Three Nights, de Seiichiro Itoyama; o Oracle, de Yangyi Hu.



FUENTE: innovaspain.com





El anuncio que realizaron juntas para la colección Neon Samurai, de Xue Li, obtuvo el premio al mejor anuncio de moda en el Festival de Chicago de 2015, entre otras distinciones, y el magazine en el que participaron dentro del colectivo artístico Plastic Crowds fue vendido a museos como la Tate Modern de Londres, el Reina Sofía de Madrid y también el MARCO de Vigo.



FUENTE: i-d.vice.com

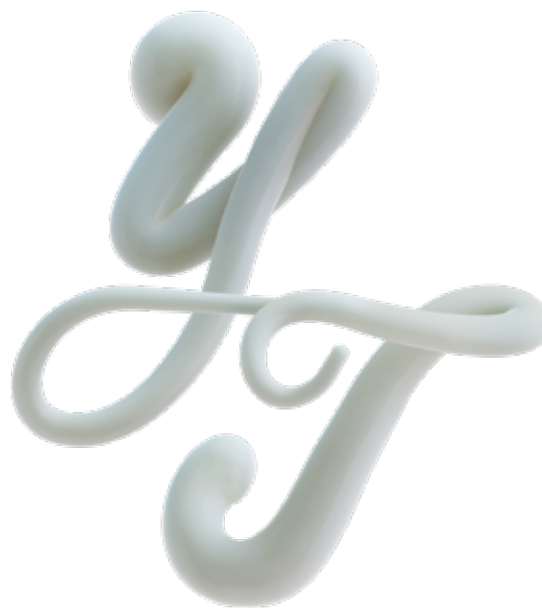


FUENTE: yorokobu.es

Uno de sus primeros proyectos fue **Salvemos la Panificadora**, un proyecto personal a sus 18 años, que hicieron para salvar un edificio en Vigo. Recogieron firmas y se propuso crear allí una biblioteca estatal, lo cual no se hizo, con el paso de los años, ellas quisieron relanzar el proyecto de rehabilitación y muchas personas se interesaron. Gracias a eso, el alcalde de Vigo decidió reactivar el proyecto.

Marta y Eva dicen que en España aprendieron las técnicas, pero decidieron irse a Londres porque sentían que les faltaba algo. Allí empezaron desde cero en todos los aspectos, trabajando y estudiando. Sus referentes visuales son Jesse Kanda y Claudia Maté, sin embargo, también siguen a Leta Sobierajski, Wade Jeffree, Karan Singh.

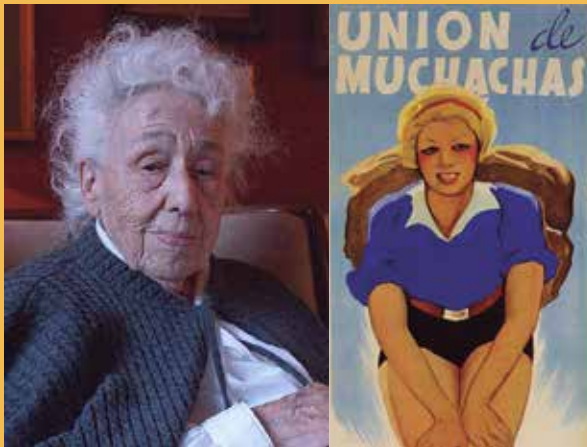
Las gemelas destacan la importancia de seguir creando proyectos personales continuamente para seguir creciendo como diseñadoras. Por esta razón su dedicación y esfuerzo son reconocidos a escala internacional.



FUENTE: yarzatwins.com

JUANA FRANCISCA RUBIO

Juana Francisca Rubio (1911-2008) conocida como Paquita, ha sido **una de las grandes ilustradoras españolas**, aunque debido a su exilio por cuestiones políticas trabajó gran parte de su vida fuera de España.



Descubrió que le gustaba ilustrar de pequeña, gran admiradora de los carteles de Federico Ribas para los productos de Gal. También sentía admiración por Rafael Penagos y Méndez Bringa, estos, cartelistas sobre la Primera Guerra Mundial, aunque Juana Francisca prefería pensar en cosas bonitas alejadas de la guerra. Pocos años después, sería ella la encargada de ilustrar una parte muy importante de los carteles que se pegaron por las calles durante la Guerra Civil.



En un taller llamado La Gallofa, pertenecía a las Juventudes Socialistas Unificadas (la agrupación que surge de la unión de las juventudes socialistas y comunistas) y al frente de él se encontraba el marido de Paquita, el también ilustrador José Bardasano.



**"No era muy normal que una mujer trabajara como cartelista. De hecho, era la única, aunque lo que sí que había eran bordadoras dedicadas a hacer banderas."
Paqita Rubio**



SUS OBRAS

No era muy normal que una mujer trabajara como cartelista. De hecho, en La Gallofa era la única, aunque lo que sí que había eran bordadoras dedicadas a hacer banderas. Porque en La Gallofa había todo tipo de artistas. 'Estaban los mejores artistas, dirigidos por Bardasano. Pepe consiguió reunir pintores, escultores, dibujantes, cinceladores, grabadores'.



Al comenzar la guerra, se encontraba en Madrid, su marido se presentó en su regimiento como soldado. Pero las Juventudes Socialistas le reclamaron para que organizara la labor de propaganda. De hecho, Bardasano se convirtió en el comisario de esa área. Ninguno de ellos eran cartelistas, pero se pusieron al servicio de una causa que les parecía justa.

¡Mujeres! ¡EN PIE!

PERIODICO ILUS-
TRADO. AÑO TRI-
GESIMOSEGUNDO.
15 CTS. NUMERO

ABC

PERIODICO ILUS-
TRADO. AÑO TRI-
GESIMOSEGUNDO.
15 CTS. NUMERO

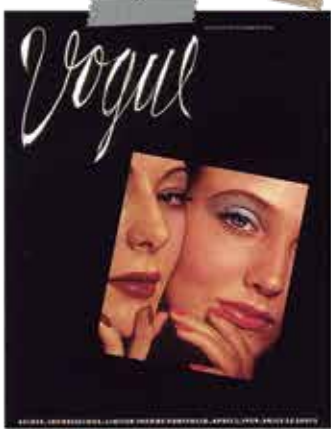
DIARIO REPUBLICANO DE IZQUIERDAS



La actividad en La Gallofa era frenética. Se calcula que de ese taller **salió un cartel al día durante toda la guerra**. Trabajando noche y día, llegaron a vivir en el taller.

La Gallofa se trasladó a Valencia junto al Gobierno de la República. Allí fue también el matrimonio Bardasano y su hija. De España marcharon a Francia y de allí a México, **todos sus carteles estaban firmados, el riesgo de morir fusilada era alto**. En vida Paquita siempre lamento su marcha al exilio, señalando que si lo llega a saber prefiere morir.





C I P E P I N E L E S



**Pionera.
Innovadora.
Revolucionaria.**

Un 23 de junio nació la **pionera del diseño gráfico editorial y primera mujer directora de arte Cipe Pineles** (1908-1991).

Nacida en Austria, emigró con su madre y sus hermanas a Nueva York en 1915 y escribió un ensayo sobre ello ganando un premio de The Atlantic Monthly.

En 1926, se matriculó en Pratt en Brooklyn, donde **estudió bellas artes**. Incluso en sus primeras pinturas, aparece su **amor por la comida**: imágenes de pan y chocolate representadas en acuarela. Pero su carrera comenzó en el ámbito comercial y siguió anclando principalmente en los medios impresos y el trabajo con los clientes, incluso cuando de manera privada tenía libros llenos de ingredientes y recetas. Se las arregló para llevar su propio trabajo relacionado con la alimentación y el de otros a su **dirección de arte para revistas como Seventeen, Charm, Glamour, Vogue y Vanity Fair**.

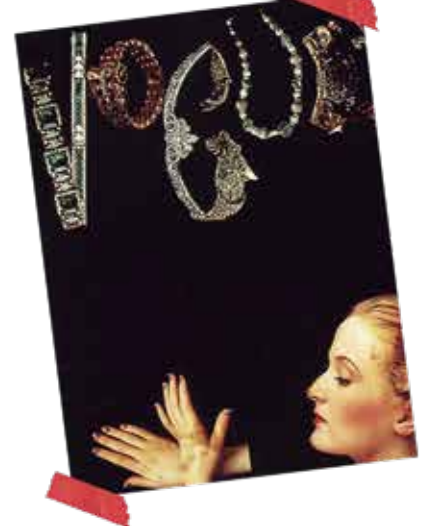
Una pintura que ella creó de patatas, que bordeaba una extensión en el almidón simple en la revista Seventeen, ganó un premio del Art Directors 'Club en 1948.



Las mujeres y el diseño: Cipe Pineles - blogartesvisuales

Fue directora de arte de revistas para revistas como Seventeen, Charm, Glamour, Mademoiselle, Vogue y Vanity Fair.

Cipe fue pionera, no solo porque era una mujer en una profesión típicamente masculina, sino porque **tenía una visión innovadora y no tenía miedo de hacerlo realidad**. Fue la primera directora de arte en una revista que se comprometió a asignar bellas artistas para la ilustración editorial, una práctica previamente inusual, y fue **bajo su dirección que nombres tan célebres como Andy Warhol y Ben Shahn comenzaron a crear ilustraciones para acompañar historias**. Pineles rechazó el estándar de que las mujeres deberían ser sin sentido y enfocadas en encontrar un marido, y consideró a sus lectoras reflexivas y serias.

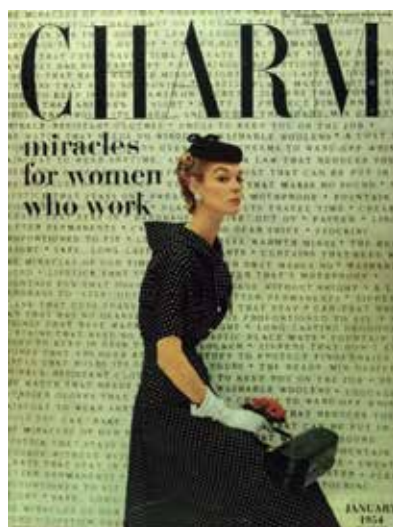




Utilizó la **tipografía figurativa en las dobles páginas de las secciones editoriales y en las de moda**. Reemplazó los caracteres habituales por objetos; manipuló la forma de las letras para potenciar el significado y la expresión de cada historia. **Inicia las primeras tendencias en tipografía figurativa americana en donde los objetos reemplazan las letras, como juegos visuales.**

Generó un espacio donde los colaboradores podían desarrollar sus ideas libremente.

Consideró a sus lectoras reflexivas y serias y creía que las revistas femeninas eran un medio para mostrar el nuevo rol de la mujer, contribuyendo al movimiento feminista.



Cipe Pineles - Diseñadoras Gráficas (disenadorasgraficas.com)





Enseñó en el departamento de diseño de Parsons School of Design (1963) y fue directora de diseño de su publicación académica. Fue profesora en la Cooper Union for the Advancement of Science and Art (1977) e integró el **comité de Harvard Graduate School of Design** (1978).

Fue la **primera mujer en ser invitada a unirse al New York Art Directors Club** y a su salón de la fama. Acumuló **premios en dirección de arte y diseño** de publicaciones de instituciones tan importantes como el **Art Directors Club, AIGA, Sociedad of Publication**.

“Tratamos de hacer que lo prosaico fuera atractivo sin utilizar los caros clichés del falso glamour”



Su trabajo contribuyó al esfuerzo por **redefinir el estilo de las revistas para mujeres**. Sus esfuerzos también contribuyeron al movimiento feminista al ayudar a continuar cambiando los roles de las mujeres en la sociedad.

Pineles **se unió a la facultad de Parsons School of Design** en 1963 y también fue su director de diseño de publicación. Siguió los cargos de Profesor Andrew Mellon en la Cooper Union for the Advancement of Science and Art (en 1977) y en el comité visitante de la **Harvard Graduate School of Design** (en 1978).



ESTHER PIZARRO



https://www.abc.es/cultura/cultural/abci-casa-estudio-esther-pizarro-201749392259-20161214175307_galeria.html

Escultora española e investigadora artística interesada por la ciudad y por cómo el ser humano se mueve, percibe y se identifica en los espacios urbanos. Es, profesora de creación artística y teoría de las artes en la Universidad Europea de Madrid.

Su formación se completa gracias a diferentes becas que le permiten viajar al extranjero, entre ellas destacan: Beca de Creación Artística de la Fundación Pollock-Krasner de New York; Beca de Artes Plásticas de la Casa de Velázquez, Madrid; Beca Generación 2000, Caja de Madrid; Beca de Artes Plásticas de la Academia de España en Roma; Beca de Artes Plásticas del Colegio de España en París; Beca Predoctoral de Formación de Personal Investigador en la Universidad Complutense de Madrid. Entre 1996 y 1997, reside en Estados Unidos con una Beca de la Comisión Fulbright y del Ministerio de Educación y Cultura.



<https://oralmemories.com/artista/esther-pizarro/>

Ha recibido diferentes premios y accésit entre los que cabe destacar: **Premio Buitblanc** 2019-2020, Cultura Contemporánea Las Cigarreras, Alicante; Premio VISIBLES 2018, Certamen de Arte y Mujer Centro Comarcal de Humanidades Cardenal Gonzaga Sierra Norte, CCHSN, Comunidad de Madrid; Beca Antón a la Creación e Investigación Escultórica 2017; **Premio Artes Plásticas** en la XX Convocatoria de Ayudas a la Creación Visual Propuestas 2016, VEGAP; **Premio Adquisición XVII** Certamen de Artes Plásticas Sala El Brocense. Diputación Provincial de Cáceres 2014; **Premio El Ojo Crítico de Radio Nacional de España** en la modalidad de Artes Plásticas 2004; **Premio Pámpana de Oro** en la LXI Exposición Nacional de Artes Plásticas de Valdepeñas en Ciudad Real 2000; y Segundo Premio XXII Certamen Nacional de Escultura de Caja Madrid 1998.



<https://www.arteinformado.com/guia/f/esther-pizarro-1174>

Ha expuesto individualmente en **Tabacalera**, La Fragua, **Ministerio de Cultura y Deporte, Madrid**; Centro de Escultura de Candás Museo Antón, Candás, Asturias; Fundación Metrópoli, Madrid; Museo Real Casa de la Moneda, Segovia; **Matadero Madrid**; Casa Asia, Barcelona; Hospital Real, Granada; Museo San Telmo, San Sebastián; Centro de Arte Tomás y Valiente, Sala A, (CEART), Fuenlabrada; Colegio Oficial de Arquitectos de Canarias COAC, Demarcación Las Palmas; Museo Barjola, Gijón; Galería Antonio Prates, Lisboa, Portugal; **Círculo de Bellas Artes**, Madrid; Galería Raquel Ponce + Robles, Madrid; Galería Manuel Ojeda, Las Palmas de Gran Canaria; Galería Isabel Ignacio, Sevilla; Galería Teresa Cuadrado, Valladolid; **Galería Espacio Líquido**, Gijón; Carmen de los Mártires, Diputación de Granada; Sala Saura, Diputación de Huesca, Huesca; Gallery B, **California State University**, Long Beach, Estados Unidos; y **Casa de Velázquez**, Madrid.

Entre sus últimas exposiciones colectivas figura su participación en Laboral Centro de Arte y Creación Industrial, Gijón; I Bienal del Sur de Panamá; Edificio Miller, Ayuntamiento de Las Palmas de Gran Canaria; Bienal de Venecia de Arquitectura, Pabellón de España, Venecia, Italia; Centro Cultural de España en Lima, Perú; Centro de Arte Dasto, Oviedo; Instituto Cervantes y Academia de España en Roma, Italia; "20 de 1000", Caja de Madrid, Itinerante por España; Academia de San Fernando, "Becarios Roma 1998-99", Madrid; Museo Oraziano- Palazzo Orsini, Licenza, Roma, Italia; Galería Raquel Ponce, Madrid; Centro Municipal de las Artes, Alcorcón, etc ...



<https://oralmemories.com/artista/esther-pizarro/>

En los últimos años ha trabajado en intervenciones en espacios públicos con carácter temporal y permanente: Exposición Universal de Shanghai, China; Expo Zaragoza; Parque de Pradolongo, Madrid; Plaza del Pueblo, Alcobendas, Madrid; Palacio de Exposiciones y Congresos, Mérida; West Lake Park, Hangzhou, China; Parque Casino de la Reina, Lavapiés, Madrid; San José de Ocoa, República Dominicana; Estación de metro de Arganda del Rey, Madrid; Estación de metro de Francos Rodríguez, Madrid y Junta Municipal de Latina, Madrid.

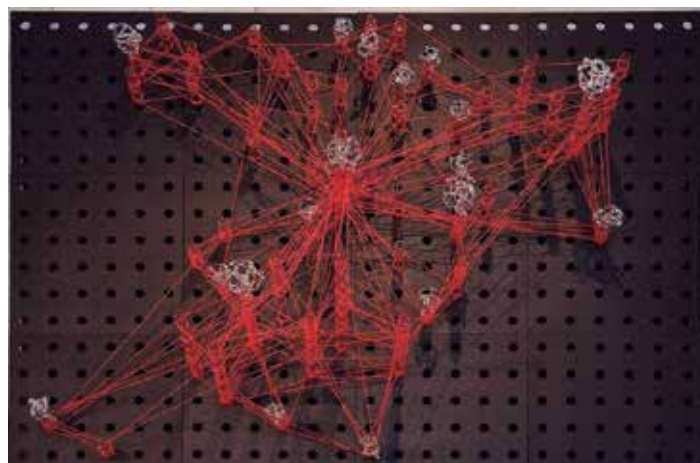


UNA ARTISTA MUY PRESENTE

Su obra se haya representada en diversas colecciones como la Academia de España, Roma; Ayuntamiento de Valdepeñas, Ciudad Real; Casa de Velázquez, Madrid; Fundación Alberto Jiménez-Arellano Alonso, Valladolid; Fundación Astroc, Valencia; Fundación Antonio Prates, Portugal; Institut Valencià d'Art Modern, IVAM, Valencia; Ministerio de Asuntos Exteriores, Madrid; Ministerio de Medio Ambiente, Madrid y Colección Caja de Madrid, Madrid.



<https://www.arteinformato.com/galeria/esther-pizarro/liquid-mapping-connected-to-10675>



https://www.researchgate.net/figure/Spainnet-Esther-Pizarro-2016-Fuente-Pizarro-2016_fig2_330518795

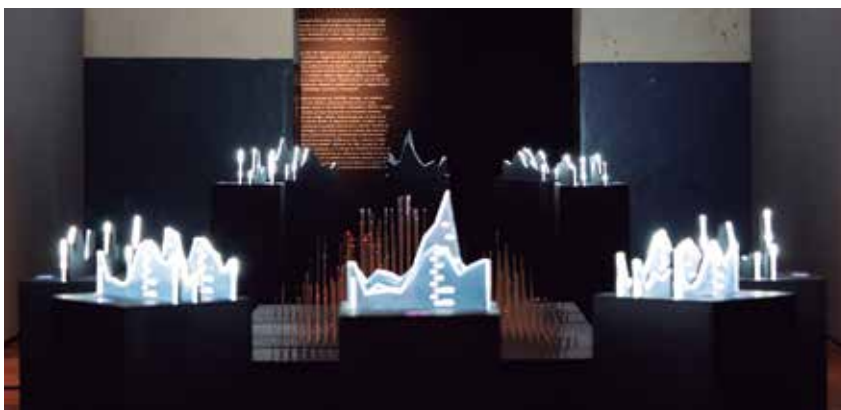
SU AMOR POR LA CIUDAD

Sus últimas instalaciones exploran la visualización de la complejidad en la ciudad contemporánea: movilidad, conexión entre ciudades, sistemas urbanos policéntricos, conexiones físicas y digitales, visualización artística de datos y sostenibilidad medioambiental; son algunos de los temas tratados en sus más recientes proyectos. **Actualmente compagina su actividad docente, con la investigación y producción artística.**



<https://www.metalocus.es/en/news/derives-city-impossible-cartographies-esther-pizarro>

En el ámbito académico es **Catedrática de Universidad Privada**, y está vinculada desde el 2003 a la Universidad Europea de Madrid. En el 2020, pasa a pertenecer a la Escuela de Doctorado e Investigación de la UEM en calidad de investigadora senior. Tiene reconocidos **cuatro Sexenios de Investigación** por Agencia Nacional de Evaluación de la Calidad y Acreditación (ANECA).



<https://www.hoyesarte.com/evento/mapping-active-fire-data-esther-pizarro/>



EILEEN GRAY

Un 31 de octubre falleció la **diseñadora industrial, de muebles, de interiores, arquitecta Eileen Gray** (1878 - 1976), destacó como artista de laca y por su inventiva y la calidad de los objetos donde fusionaba la forma con la artesanía.

Kathleen Eileen Moray nació en la casa familiar en Enniscorthy (Condado de Wexford, Irlanda) y cambió su apellido en 1893 al heredar su madre el título de baronesa Gray. Era la pequeña de 5 hermanos y fue educada por institutrices. Su padre era el pintor James Maclaren Smith.

En 1900 fue a la Exposición Universal de París con su madre provocando que se matriculara en **dibujo en la Slade School of Fine Arts de Londres** (1901). Finalizó sus estudios en París primero en la École Colarossi y luego en la Académie Julian. Vuelve a Londres porque su madre cae enferma, pero en 1906 se estableció definitivamente en París donde descubrió el lacado japonés con Seizo Sougara.

En Marruecos aprendió sobre el arte del tejido y la creación de alfombras. Consiguió un estilo único de lacado con pantallas, paneles arquitectónicos y piezas de mobiliario que le llevarían a celebrar su 1ª **exposición en el Salon des Artistes Décorateurs**.

Al estallar la I Guerra Mundial, tras ser conductora de ambulancias en París regresó a Londres con Sougarawa, y **abrió un taller reorientando su actividad al interiorismo y el diseño de mueble**. Volvió a París y nació una de sus **primeras piezas icónicas, el sillón Bibendum**.

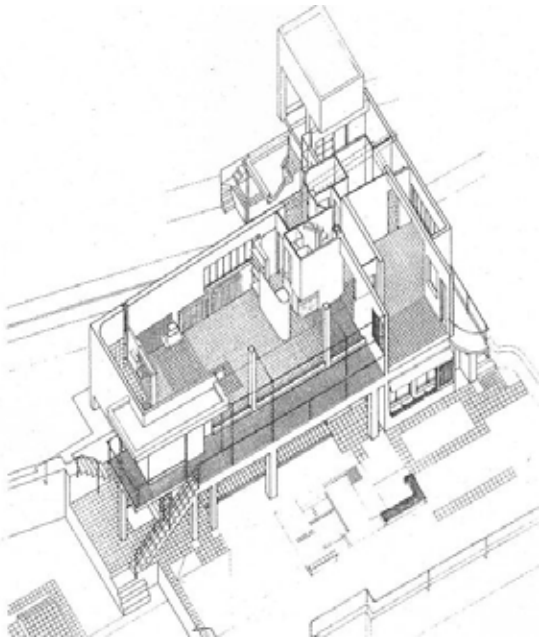
Su relación intermitente con el arquitecto rumano Jean Badovici la adentró en el mundo de la arquitectura a pesar de no tener formación. **En 1924 proyectó su casa de veraneo a las afueras de Menton, Francia (la E1027, atribuida inicialmente a Le Corbusier)**, destruida en la II Guerra Mundial. Introdujo en la arquitectura una nueva forma de dividir los interiores usando biombos, estanterías o módulos de almacenaje. Gray era bisexual y fue asociada con la cantante Damia y Natalie Barney entre otras.

Falleció en París a los 98 años y se mantuvo activa hasta el final.



SU GRAN PROYECTO ARQUITECTÓNICO

A parte, de ser una diseñadora de muebles **aprendió arquitectura** y construyó una casa veraniega, cerca del mar, esta casa, es conocida como E-1027.



SUS DISEÑOS MÁS INTERESANTES

Entre las obras de Eileen Gray, cabe destacar el **sillón de dragones**, es un mueble diseñado por ella entre el 1917 y 1919. Este mueble, **se vendió por 21,905,000€ en 2009**, estableciendo un nuevo récord para las piezas de arte decorativo.

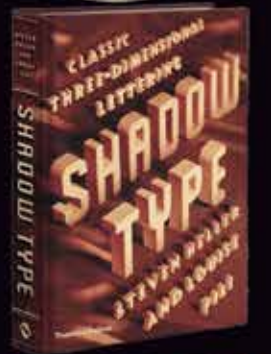
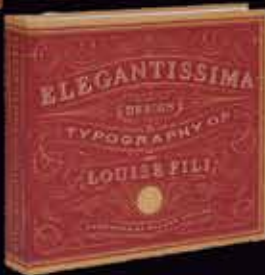
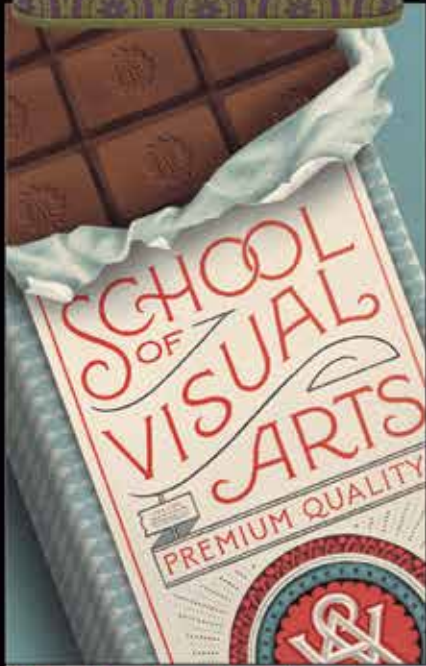
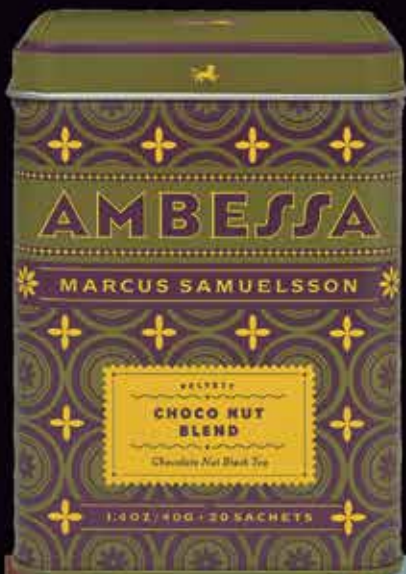


Diseño también, un **sillón bibendum**, en 1929, este sillón es una de sus obras mas famosas. Este sillón, es un **homenaje al muñeco de la marca de neumáticos Michelin**.



En su arquitectura, Gray **introdujo una nueva forma de dividir los interiores** que hoy son el epítome de una concepción flexible del espacio. Por ejemplo, usando biombos o utilizando las estanterías o módulos de almacenaje como elementos arquitectónicos





Louise Fili

Louise Fili nació y creció en Nueva Jersey. Esta **diseñadora gráfica** estadounidense es reconocida por su elegante uso de la tipografía además de la calidad atemporal de sus diseños.

Su trabajo a menudo **se inspira en su amor por Italia, el modernismo y los estilos art déco** europeos, se le considera la responsable del regreso de algunos estilos históricos, actualizados y adaptados; combinando tipografías antiguas con colores y composiciones actuales.



Fuente: Louisefili.com

Comenzó su carrera en la rama editorial, su **fuerte enfoque tipográfico** le sirvió para obtener un lugar destacado en la profesión, diseñando casi 2000 cubiertas de libros durante su tiempo con Random House. Hasta que **abrió su propio estudio de diseño, centrándose en identidades para restaurantes, logotipos relacionados con industria de la alimentación y el packaging.**

Licenciada en **arte en el Skidmore College**, en 1973 donde descubrió su amor por el **diseño gráfico**, su proyecto final fue un libro de cocina italiana escrito a mano. Después de licenciarse se mudó a Nueva York en 1973, realizó unas prácticas en el Museo de Arte Moderno y terminó el último semestre de su carrera en la Escuela de Artes Visuales



Fuente: Louisefili.com



Penguin Random House

Se unió a Random House en 1978 como directora de arte en Pantheon Books, donde evitó las tipografías estándar a favor de crear **tratamientos tipográficos únicos para cada sobrecubierta**. Su enfoque flexible se extendió también al tratamiento superficial físico; rechazó los acabados brillantes estándar y el estampado de foil en las sobrecubiertas a favor de los recubrimientos laminados mate, que demostraron ser más suaves y duraderos.



Fuente: Louisefili.com



Fuente: Louisefili.com

El éxito de su cubierta para el best seller de Marguerite Duras, *El amante*, en 1984 le permitió una mayor libertad creativa en Pantheon. **Diseñó cerca de 2000 libros durante su permanencia en la editorial.**



Fuente: Louisefili.com



Abrió su propio estudio, en 1989 Louise Fili Ltd, que se especializa en el diseño de identidad corporativa para restaurantes, logotipos relacionados la alimentación y embalaje. «Hubo algunas cosas que supe cuando comencé mi negocio. Sabía que quería quedarme pequeña y siempre lo hice. También quería centrarme en las únicas tres cosas que me interesan: la comida, el tipo y todas las cosas italianas », dijo Fili.



Fuente: Louisefili.com



Fuente: Louisefili.com

Ella buscó «cambiar las fórmulas aceptadas en el packaging alimentario» mediante la búsqueda de diseños que eran silenciosos y sutiles, con la convicción de que «uno no tiene que gritar para ser hacerse notar». Durante ese tiempo, había pocas empresas dirigidas por mujeres, por lo que sabía que ponerle a la empresa su nombre podía ser una desventaja. Ella aprovechó esto para enviar el mensaje: «Si tienes un problema con mi condición de mujer, entonces no te quiero como cliente».





End Bad Breath.

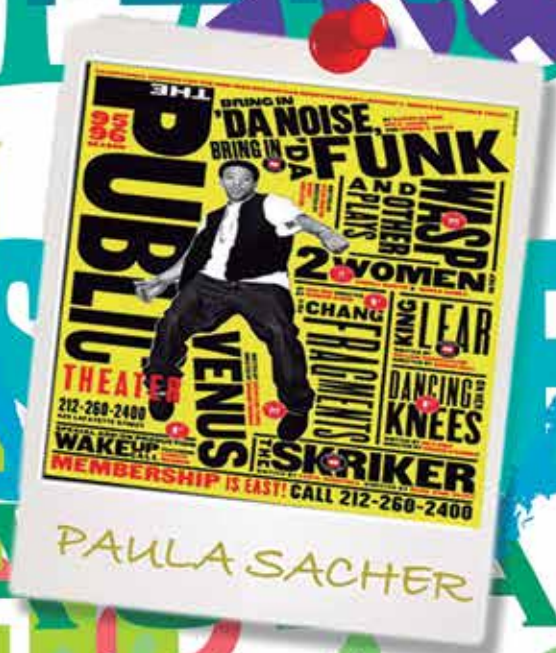
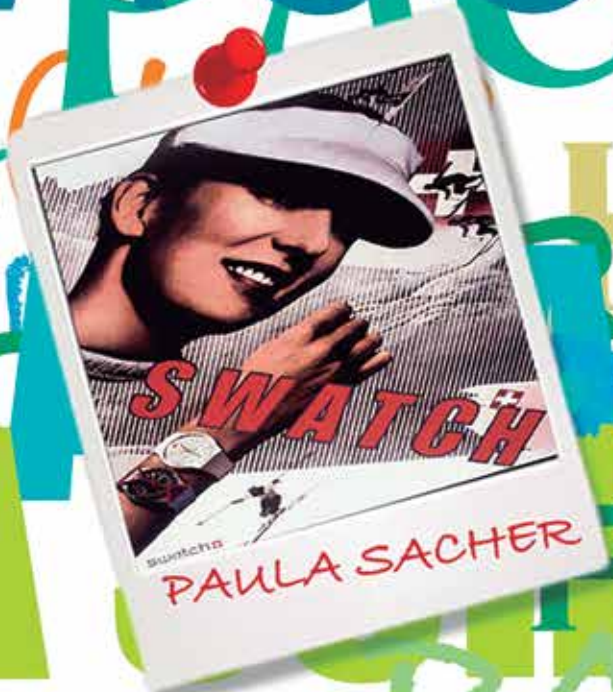
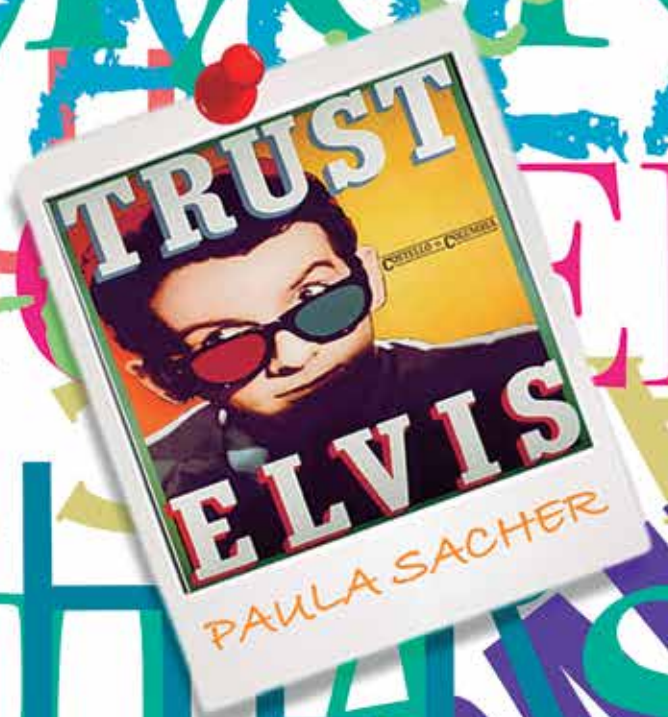
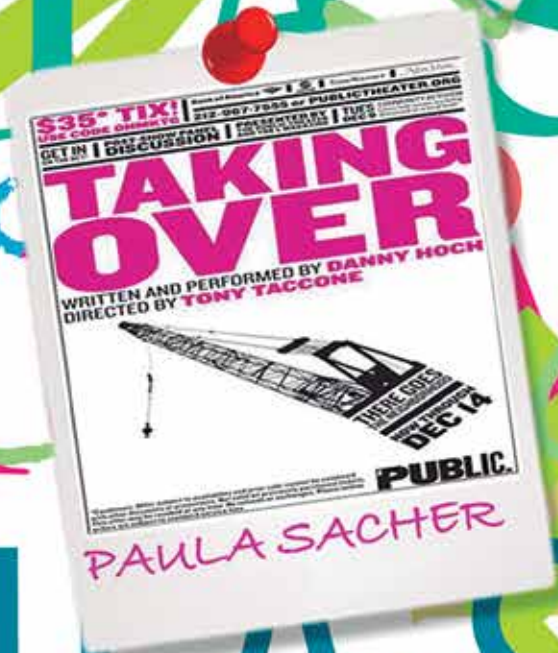
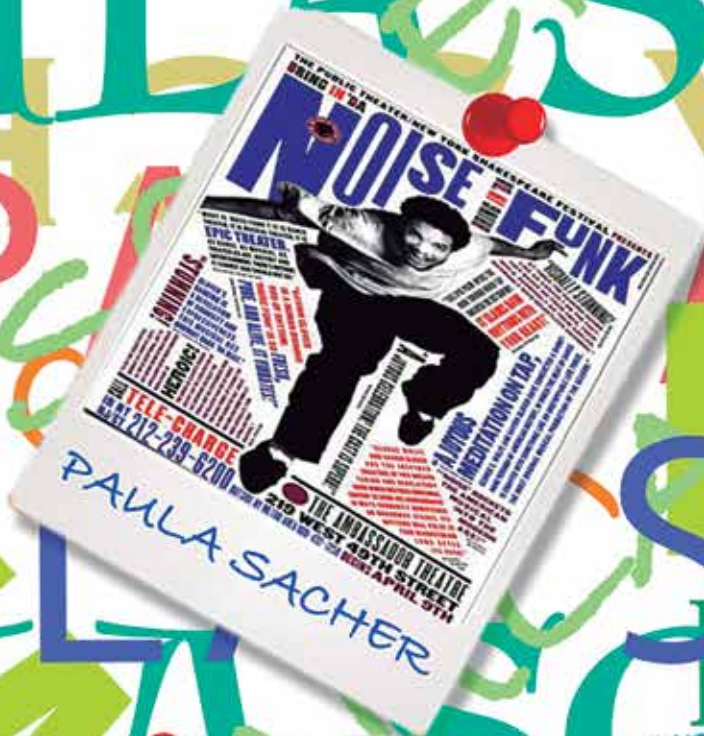
Paula Scher

Fue, es y serás siempre una **referente para todos los diseñadores**, esta artista maró un antes y un después en el estilo de diseño gráfico.

Gracias a esta artista **nos atrevemos a dejar volar nuestra imaginación**, no nos ponemos barreras en cuanto hasta dónde desarrollar ideas por locas o absurdas que parezcan.

En mi caso en específico no conocía a esta artista, cuando la conocí **descubrí que un idea siempre hay que desarrollarla aunque no acabe siendo la elegida para el diseño**. Cuando empecé a ver obras de esta artista entendí que no hay nada preestablecido y esto en mi caso me ayudó a desarrollar esas ideas que pense que no serían algo productivo.

THE
P
U
B
L
I
S
T
H
E
A
T
E
R



Una de las diseñadoras gráficas más influyentes del mundo.

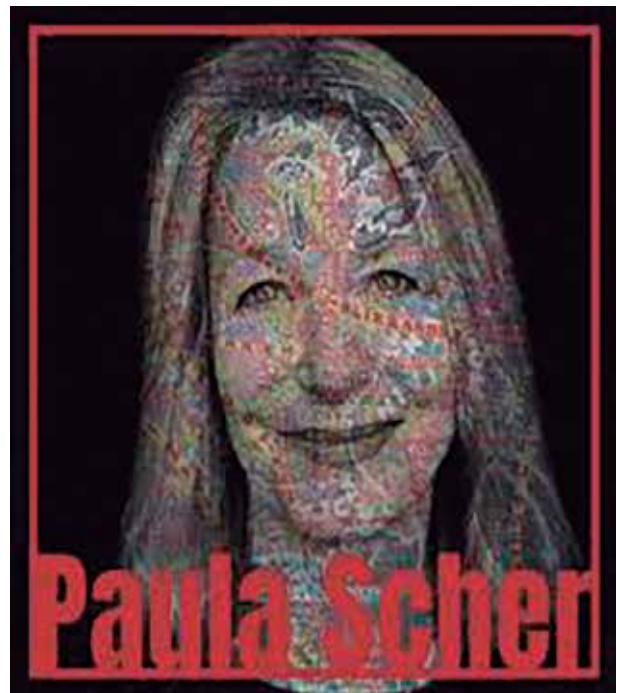
Descrita como la «maestra conjuradora de lo instantáneamente familiar», Scher se encuentra entre la cultura pop y las bellas artes en su trabajo. Icónico, inteligente y accesible, sus imágenes han entrado en la lengua vernácula estadounidense.

Scher ha sido socia en la oficina de Pentagram en Nueva York desde 1991. Comenzó su carrera como directora de arte en la década de 1970 y principios de la de 1980, cuando su enfoque ecléctico hacia la tipografía se volvió altamente influyente.

A mediados de la década de 1990, su identidad histórica para **The Public Theater** se fusionó en una simbología completamente nueva para las instituciones culturales, y sus colaboraciones arquitectónicas recientes han re-imaginado el paisaje urbano como un entorno dinámico de diseño gráfico dimensional. **Sus identidades gráficas para Citibank y Tiffany & Co. se han convertido en estudios de caso para la regeneración contemporánea de las marcas estadounidenses.**

Scher ha desarrollado sistemas de identidad y la marca, materiales promocionales, gráficos ambientales, envases y diseños de publicación para una amplia gama de **clientes** que incluye, entre otros, **Bloomberg, Microsoft, Bausch + Lomb, Coca-Cola, Shake Shack, Perry Ellis, el Museo de Arte Moderno, el Instituto Sundance, la High Line, el Jazz at Lincoln Center, la Metropolitan Opera, el New York City Ballet, la New York Philharmonic, el New Jersey Performing Arts Center, la New 42nd Street, el New York Botanical Garden, el Museo Conmemorativo del Holocausto de los Estados Unidos, el Museo de Arte de Filadelfia, la Fundación Robin Hood y el Departamento de Parques y Recreación de la Ciudad de Nueva York.**

En 1996, **la identidad** ampliamente imitada de Scher para **The Public Theatre** ganó el codiciado **Premio Beacon** por una estrategia integrada de diseño corporativo. The New York Times, GQ y otras publicaciones. Sirvió en la Comisión de Diseño Público de la Ciudad de Nueva York de 2006 a 2015.



Pixart printing, golpe visual, laimprentac y esloganmagazine.



Premios en el mundo del diseño.

Durante el transcurso de su carrera, Scher ha recibido cientos de honores y premios de la industria.

En 1998 fue **nombrada miembro del Salón de la Fama del Club de Directores de Arte**, y en 2000 recibió el **Premio Chrysler de Innovación en Diseño**. Ha sido miembro del consejo nacional del **Instituto Estadounidense de Artes Gráficas (AIGA)** y presidenta de su Capítulo de Nueva York de 1998 a 2000. En 2001 **recibió el más alto honor de la profesión, la Medalla AIGA**, en reconocimiento a sus distinguidos logros. y contribuciones al campo, y en 2006 fue galardonada con la **Medalla del Club de Directores Tipo**, la **primera mujer** en recibir el premio.

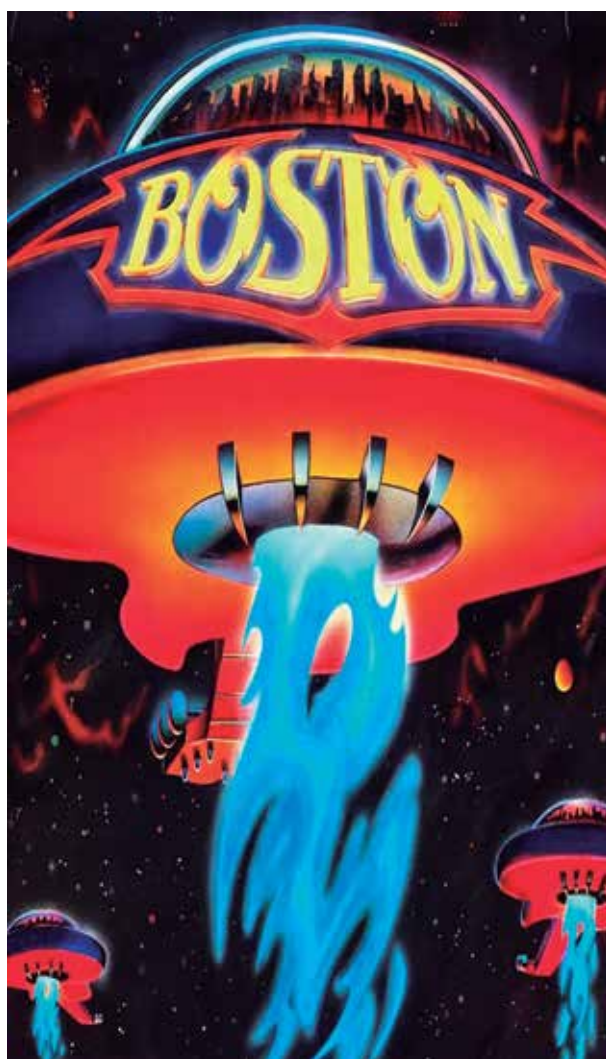
En 2012 fue honrada con el **Premio Design Collab del Museo de Arte de Filadelfia**, y en 2013 recibió el Premio Nacional de Diseño para el Diseño de Comunicación, presentado por Cooper-Hewitt, Museo de Diseño Smithsonian. Scher ha sido miembro de Alliance Graphique Internationale (AGI) desde 1993 y se desempeñó como presidenta desde 2009 hasta 2012.

Su trabajo ha sido exhibido en todo el mundo y está representado en las colecciones permanentes del Museo de Arte Moderno y el Museo Nacional de Diseño Cooper-Hewitt en Nueva York, la Biblioteca del Congreso en Washington, DC, el Museo de Arte de Filadelfia, el El Museo de Arte de Denver , el Museo Victoria and Albert, Londres, el Museum für Gestaltung Zürich , y la Biblioteca Nacional de Francia y el Centro Georges Pompidou en París.

Scher tiene un BFA de la Tyler School of Art y doctorados honorarios de la Corcoran College of Art and Design, el Maryland Institute College of Art y Moore College of Art and Design.

Su **carrera docente** incluye más de **dos décadas en la Escuela de Artes Visuales**, junto con puestos en Cooper Union, **Yale University** y Tyler School of Art. Es autora de *Make It Bigger* (2002) y *MAPS* (2011), ambos publicados por Princeton Architectural Press, y el tema de *Paula Scher: Works* (2017), editado por Tony Brook y Adrian Shaughnessy y publicado por Unit Editions.

Scher aparece en «Abstract: The Art of Design» la serie documental de **Netflix** sobre figuras destacadas en diseño y arquitectura.



esloganmagazine

MOWALOLA



Nacida en Lagos, la diseñadora graduada del afamado Central Saint Martins está **rompiendo con todas la barreras de género.**

Música, sexo y psicodélica son las mejores palabras para definir el trabajo

A su corta edad ha logrado posicionarse como un **referente de la moda londinense** y con un estilo distintivo ha conquistado a leyendas de la moda como Naomi Campell o Solange Knowles. A pesar de que su carrera recién acaba de despegar, los éxitos para Ogunlesi no parecen parar.

Fuente: ID-Vice



Fuente: Instagram

La moda es algo que Mowalola lleva en la sangre. Nacida en una familia de diseñadores de moda, los padres de Ogunlesi la impulsaron a desarrollar su propio gusto desde muy pequeña.

La diseñadora creció en Nigeria, sin acceso a internet, su acceso a la cultura pop era a través del canal de MTV.

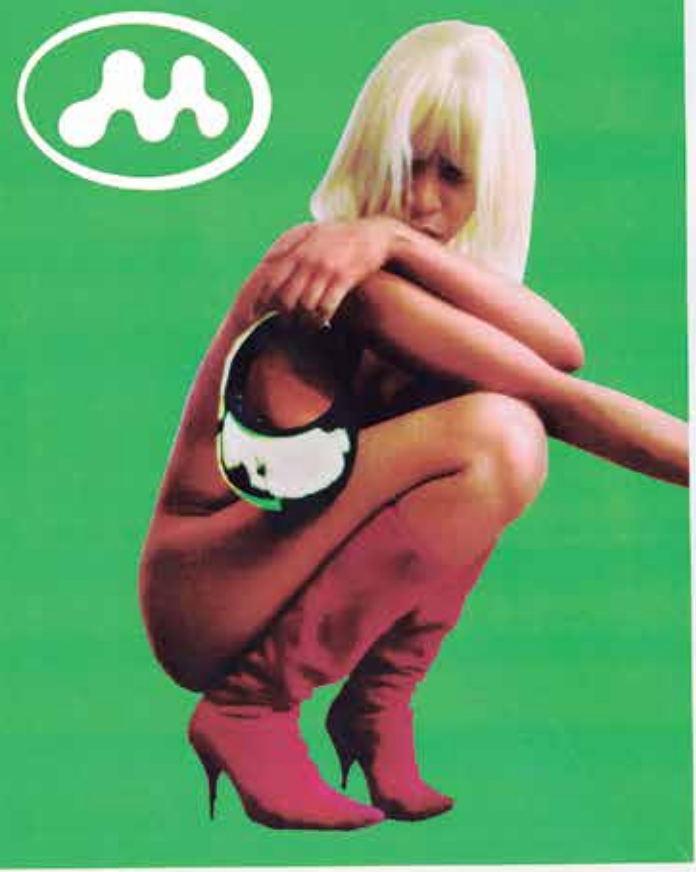
Sin embargo, tuvo su primer acercamiento plástico fue en el internado de niñas en Surrey, Inglaterra, al que asistió desde los doce años. Más tarde, su desarrollo creativo la llevó a estudiar Diseño Textil en Central Saint Martins, permitiéndole obtener una perspectiva del diseño global, que posteriormente le abriría las puertas en el mundo de la moda.



Fuente: Ssense



Fuente: Vogue



A finales de 2020 Mowalola fue contratada por la marca americana **Gap** como **directora creativa en su nueva sección colaborativa con el rapero americano Kanye West**, quien junto Gap y a la firma de lujo Balenciaga comenzaron a **crear una línea de prendas "esenciales"** para el gran público llamada **"Yeezy Gap"**.

La diseñadora ya había sido ojeada por **Kanye** el año anterior por su primera pasarela en la semana de la moda en Londres, colección con la que fascinó tanto al público general como a diversos otros diseñadores tales como el director creativo de **Balenciaga** y actual colaborador con ella en Gap: **Demna Gvasalia**.

Como podemos apreciar en la **chaqueta, la cual fue la primera pieza lanzada**, Mowalola no abandonó su estilo tan peculiar de materiales plásticos y brillantes, además del uso de un color rojo intenso. La pieza armó mucho revuelo en la fecha de su lanzamiento ya que carecía de bolsillos y además muchos la compararon con una bolsa de basura, pero como siempre ahora las grandes marcas de moda rápida no pierden el tiempo y ya han intentado replicar el diseño, algo que sin duda marca que esta línea colaborativa va en la buena dirección.

¿Qué será lo próximo que nos ofrecerá Mowalola?



Fuente: Hypebeast



Fuente: StockX

ZAHA HADID

Un 31 de marzo falleció la matemática y arquitecta anglo-iraquí, procedente de la corriente del deconstructivismo Zaha Hadid (1950-2016).

Fue la **primera mujer** que consiguió el Premio Pritzker (2004) y la Medalla de Oro del RIBA (2015). Recibió otros premios como el Mies van der Rohe (2003), el Praemium Imperiale (2009) y el Stirling (2010 y 2011).

Estudió matemáticas en la Universidad Americana de Beirut y en 1971 arquitectura en la "Architectural Association" (AA) de Londres. Internacionalmente famosa por sus dibujos neoconstructivistas, en 1994, Rolf Fehlbaum (dueño de Vitra), le ofreció levantar su primer edificio: la estación de bomberos de su fábrica.



Fuente: Wikipedia



Fuente: Zaha Hadid Architects

Hadid ganó concursos, como la Ópera de Cardiff en Gales, que finalmente le encargarían a Norman Foster. Supo enfrentarse a las trabas con las que se encontraba, opinando: "Nunca seré como ellos. No navego, soy musulmana y soy mujer".

Fue una **excelente diseñadora** capaz de aplicar su talento a joyas, muebles, zapatos, bolsos, barcos o la ropa con la que se vestía. Su estudio en Londres tuvo un gran renombre. "Tratando de romper los límites de la arquitectura" hablaba de convertir los edificios en paisaje y de repensar los límites físicos de las construcciones.

Sus edificios se caracterizaban por las **formas curvas** con múltiples puntos de perspectiva y geometría fragmentada que buscaban evocar el caos de la vida moderna.



Fuente: Europa Press

Las mayores aportaciones de Zaha Hadid fueron las siguientes: Ampliar las posibilidades formales y estructurales de la arquitectura y con esto redefinir el concepto de **fluidez espacial**.

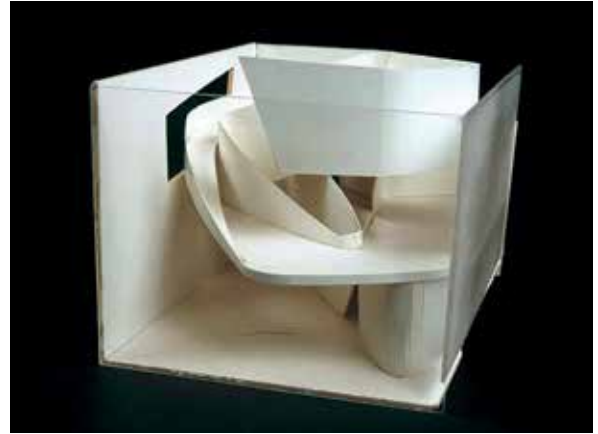
Lograr convertir unos dibujos radicales en edificios y abrir nuevos caminos en las discusiones de género.

Entre sus **obras más emblemáticas** se encuentran el MAXXI de Roma, la Opera de Guangzhou, el colegio Evelyn Grace en Brixton, el centro cultural Heydar Aliyev en Baku (Azerbaiján), el Centro Acuático para las olimpiadas de Londres (2012), un edificio en el St. Anthony's College (Oxford), una torre en Moscú, un puente en Taiwan, el Museo Nacional de Arte del Siglo 21 en Roma (Italia) y el Centro de Arte Contemporáneo Rosenthal en Cincinnati (EEUU).

Cuando falleció tenía entre manos la renovación del frente marítimo de Estambul y el diseño de un estadio para Qatar 2022.



Fuente: Dezeen



Fuente: ConceptModel

LA ESPAÑA DE ZAHA HADID

La **Torre Espiral** fue ambicioso proyecto que pretendía albergar la sede del campus interuniversitario del Besós. Ésta quería erigirse como puerta de la Ciudad Condal y unir la universidad con el distrito tecnológico y el Fórum. Finalmente, la crisis económica hizo que el ayuntamiento abandonará la idea del proyecto en 2011.

Con motivo de Expo 2008, celebrada en el año homónimo en la ciudad maña se construyó este **punte con forma de gladiolo**. Conectaba el margen derecho del río con el pabellón central, y durante el evento acogió exposiciones sostenibilidad y agua, para acabar transformándose en el museo del agua que es hoy en día.

Blancos, esferas sinuosas y fluidas y un halo de ciencia ficción es lo que te encontrarás en la primera planta de este hotel, en la que cada nivel hace realidad la idea de un arquitecto o diseñador de renombre. Hay que verlo para creerlo, pero parece que estés en un film de Kubrick.

Los hacedores de vino riojanos, con motivo de su 125 aniversario decidieron hacerse un regalo, para la casa y para los visitantes. Contactaron con la arquitecta quien creó un precioso **pabellón del vino modernista en una bodega decimonónica**.



Fuente: Behance





Ilustración: Diseñadoras Gráficas

BEATRIZ FEITLER (1938-1982)

Fue una **diseñadora gráfica brasileña y directora de arte**, sus trabajos más reconocidos fueron para las publicaciones **Harper's Bazaar**, **Ms.** y **Rolling Stone** y el lanzamiento **Vanity Fair**, la famosa publicación de los 30s.

Feitler nació en Río de Janeiro, donde sus padres se establecieron tras emigrar a causa de Segunda Guerra Mundial en Europa. Estudió y vivió la mayor parte de su vida laboral en los Estados Unidos, donde se graduó de la Escuela de Diseño de Parson.

De vuelta en Brasil tras graduarse en 1959, colaboró con el diseño de la revista **Senhor** y fundó junto con el ilustrador Jaguar, Estudio G, un **estudio de arte especializado en portadas de discos, carteles y diseño editorial**.

Entre sus **obras más importantes** de este período están las **portadas de libros realizados para Editora do Autor**, una pequeña empresa editorial que pertenecía a los autores Fernando Sabino y Rubén Braga.



Ilustración: Paula Mastra

En 1961, Feitler regresó a los Estados Unidos, donde fue contratada como asistente de arte en Harper's Bazaar por un antiguo maestro de Parsons, Marvin Israel, convirtiéndose en la codirectora de arte de la revista junto con Ruth Ansel dos años después de su contratación.

En 1972 Feitler dejó Harper's Bazaar y se unió a la revista Ms. la icónica publicación feminista, junto con Gloria Steinem y Dorothy Pittman Hughes, activistas sociopolíticas, donde permanecería hasta 1974.

Después de este período Feitler comenzó a dar clases en la School of Visual Arts (fue profesora hasta 1980).

"La reina Bea, una mujer pionera en la dirección de arte"



Ilustración: Diseñadoras Gráficas

También trabajó en varios proyectos independientes como carteles y diseño de vestuario para Alvin Ailey Dance Company, campañas publicitarias para Christian Dior, Diane von Furstenberg, Bill Haire y Calvin Klein, y portadas de discos que incluyen el álbum Black and Blue de los Rolling Stones.

En 1975, gracias a la insistencia de Annie Leibovitz, Feitler comenzó a trabajar para Rolling Stone. Se unió completamente a la plantilla fija de la publicación en 1977, para crear la edición del 10º aniversario, y cambió significativamente el diseño de la revista.

Bea Feitler rediseñó una vez la revista más en 1981, al pasar de su formato tabloide al actual. En 1978, cuando aún estaba en la revista Rolling Stone, Feitler comenzó a trabajar como consultora para Condé Nast.

El proyecto final de Feitler fue el primero número de resucitada Vanity Fair.

Falleció a causa de cáncer antes de su publicación.

Bea Feitler solo vivió 44 años, pero los llenó de energía, entusiasmo y pasión por la vida y el diseño. Como tributo viviente, sus amigos y familiares crearon la Fundación Bea Feitler, que financia una beca completa de un año para un estudiante de diseño gráfico junior en la Escuela de Artes Visuales.

Ella creía en la importancia del diseño gráfico porque ayuda a expandir la cultura y se enriquece a aquellos que dan forma y forman información. En 1989 recibió la medalla póstuma de la AIGA.



Ilustración: Paula Mastra

En su oficina, un collage de pared inspirador crecía y cambiaba, proporcionando una fuente inagotable de información.

Feitler resumió una vez su filosofía de diseño editorial:

“Una revista debería fluir. Debería tener ritmo. No puedes mirar una sola página, tienes que visualizar lo que viene antes y después. Un buen diseño editorial se trata de crear un flujo armónico”.

CONCLUSIÓN

El trabajo de Beatriz Feitler inspiró a muchas mujeres y fue una gran referencia para el diseño gráfico a nivel mundial. Incluso hoy en día alguno de sus trabajos más destacados siguen viéndose, como por ejemplo, Harper's Bazaar, Ms. y Rolling Stone y el lanzamiento Vanity Fair. Con esta investigación y trabajo realizado hemos podido conocer a una diseñadora más y aprender de sus técnicas usadas en sus trabajos realizados a lo largo de su vida.



Ilustración: Paula Mastra

Ella creía;

“Los libros modernos deberían estar 50-50 en términos de imágenes y palabras. Hay que golpear a la gente en la cabeza y meterla en el libro. Hay tanto material visual en el mundo actual que la gente no puede juzgar qué es bueno y qué es malo. Depende del diseñador gráfico establecer estándares”.

APORTACIONES

Muchos diseñadores y diseñadoras se han basado en sus diseños, y dio a muchas diseñadoras la esperanza de poder dedicarse a cualquier cosa, independientemente de lo que le dijeran la gente. Bea Feitler sólo vivió 44 años, pero tenía pasión por la vida y el diseño. Como tributo, sus amigos y familiares crearon la Fundación Bea Feitler, que financia una beca completa de un año para un estudiante de diseño gráfico junior en la Escuela de Artes Visuales.

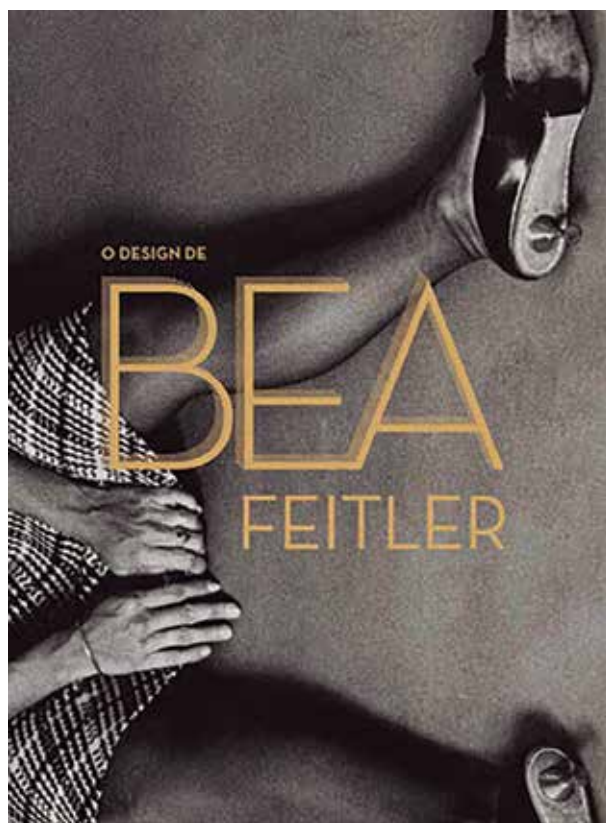


Ilustración: Paula Mastra



Fuente: pinterest.es

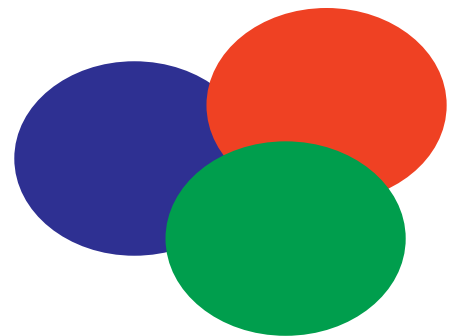
Teresa Sdrlevich

Teresa Sdrlevich es una **diseñadora gráfica e ilustradora especializada en comunicación gráfica** trabajadora freelance su estudio esta ubicado en Bruselas.

Nació en Milán, Italia, en 1969. Después de graduarse en Ciencias Políticas en la Universidad de Bolonia en 1994, estudió brevemente clases de ilustración y diseño gráfico en ENSAV La Cambre y ERG, ambas en Bruselas.



Fuente: pinterest.es

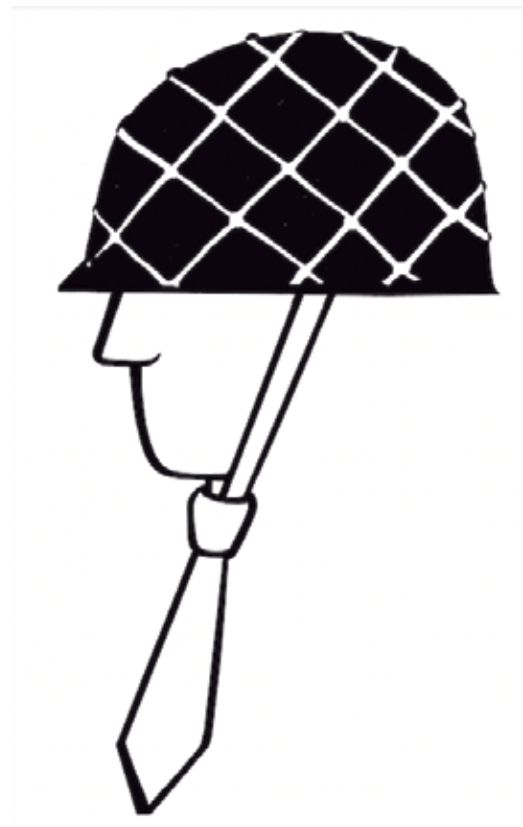


En 1996, realiza practicas en el estudio de Jean-Christophe Geluck esto le dio una oportunidad extraordinaria para trabajar en cartelería, diseño de portadas e ilustración, las áreas en las que Teresa estaba más interesada.

Aprendió serigrafía con Jocelyne Coster y Jean-Pierre Muller antes de establecer su propio taller de impresión que actualmente comparte con más diseñadores y artistas.



Fuente: grafous.es



Fuente: lisbonparismadrid.com

El trabajo de Teresa Sdrlevich aborda principalmente temas sociales, políticos y culturales; crea carteles como piezas únicas o como parte de campañas.

A menudo **crea imágenes y lemas que combinados generan un doble impacto**. En campañas de comunicación más compleja, trabaja conjuntamente con diseñadores, ilustradores e impresores para cubrir todos los aspectos de la producción.





Fuente: iberlibro.com

En los últimos años, Sdravovich ha dirigido varios talleres centrados en la creación de carteles, portadas, revistas y otros materiales impresos y en serigrafía. Estos talleres están dirigidos principalmente estudiantes, niños o el público en general, según el proyecto en el que se va a trabajar en el taller.

Fuente: pinterest.es

Teresa Sdravovich es una activista, como tal siempre interesada en todo lo que tiene que ver con lo humano, el diseño social es su campo, los temas sobre los que ella trabaja ocupan un amplio espectro, desde el sexismo y la violencia de género a la precariedad laboral, la Guerra del Golfo o los diamantes de sangre, cualquiera que sea el tema a tratar, las obras de Sdravovich nos empujan a pensar.

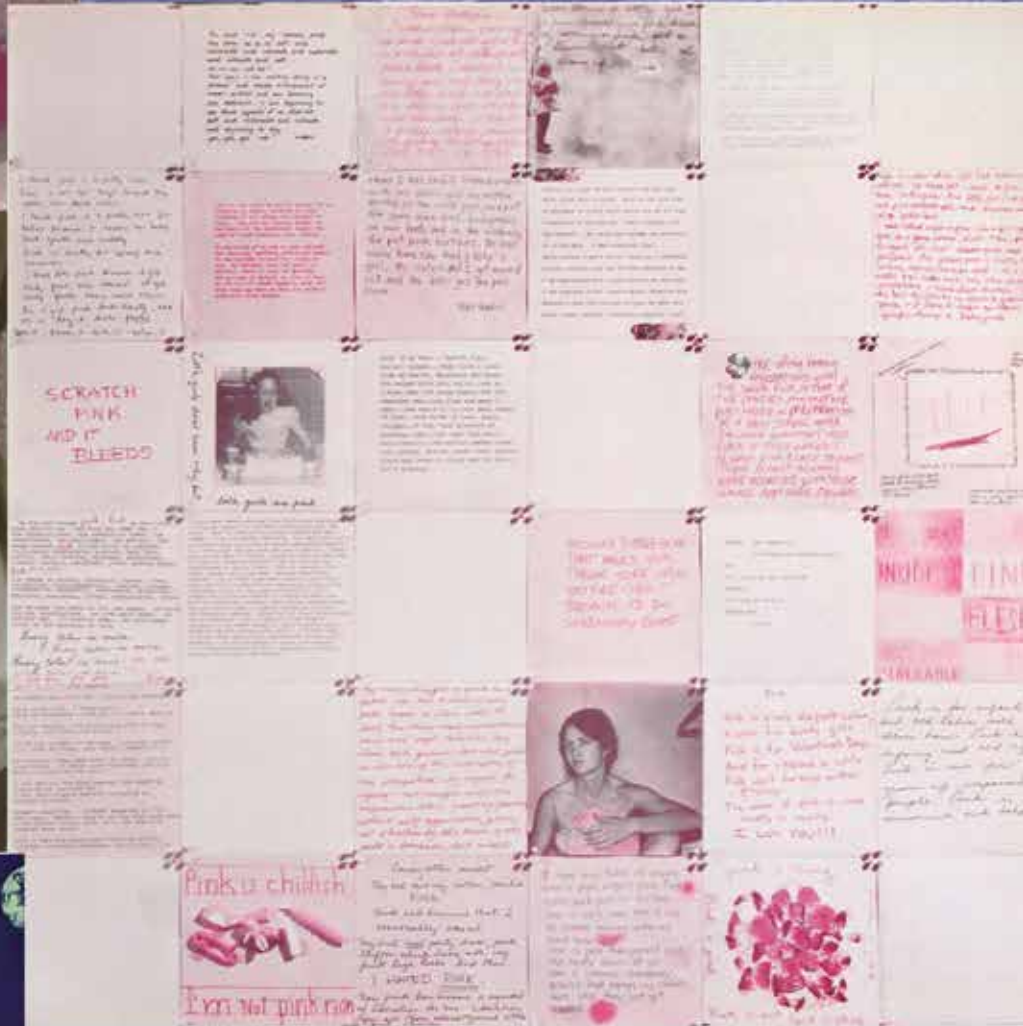




Fuente: itsnicethat.com

Sheila Levrant de Bretteville

Diseñadora gráfica, artista y docente



Fuente: diseñadorasgráficas.com

Sheila Levrant de Bretteville es una **diseñadora gráfica**, artista y docente estadounidense cuyo trabajo **refleja su creencia en la importancia de los principios feministas y la participación del usuario en el diseño gráfico**. En 1990 se convirtió en la directora del Programa de Posgrado de la Universidad de Yale en Diseño Gráfico y la primera mujer en recibir el **título en la Escuela de Arte de la Universidad de Yale**.

Woman's Building



Fuente: Wikipedia

El punto sobre la historia

En 1971, de Bretteville fundó el primer programa de diseño para mujeres en el Instituto de las Artes de California, y dos años después cofundó el **Woman's Building**, un centro público en Los Ángeles dedicado a la educación y la cultura de las mujeres. En 1973, de Bretteville fundó el Women's Graphic Center y **cofundó el Feminist Studio Workshop** (junto con Judy Chicago y Arlene Raven), ambos ubicados en el Woman's Building.



Fuente: theowmansbuilding.org



La fuerza sin puño

Sheila diseñó un cáncamo engarzado a una cadena, destinado a representar "la fuerza sin puño", así como el símbolo biológico de la mujer.

Women in Design: the next decade, a conference for women who work with public visual and physical forms, March 20 & 21 at the Woman's Building, 743 South Grandview, Los Angeles, California 90057



Fuente: diseñadorasgráficas.com

Sheila diseñó un cáncamo engarzado a una cadena, destinado a representar "**la fuerza sin puño**", así como el símbolo biológico de la mujer. Fue un regalo para Arlene Raven y Judy Chicago cuando comenzaron el **Taller de Estudio Feminista** en 1972. Desde entonces, es el regalo de bienvenida a otras mujeres con quienes comparte una visión de la creación de la cultura de las mujeres. Las integrantes del

Taller de Estudio Feminista de 1978–79 también hicieron 500 de estos collares para celebrar el quinto aniversario del Edificio de la Mujer en Los Ángeles. **El grupo de arte feminista Sisters of Jam** (Mikaela y Moa Krestesen) convirtió el collar en un monumento móvil; ven el cáncamo "como un símbolo del trabajo ya realizado pero también como un estímulo para el trabajo que aún no se ha completado".

TIS COLLEGE OF ART AND DESIGN

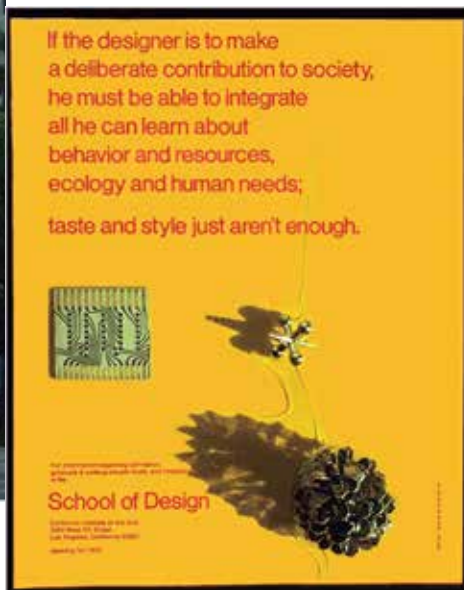


Fuente: Tripadvisor.es

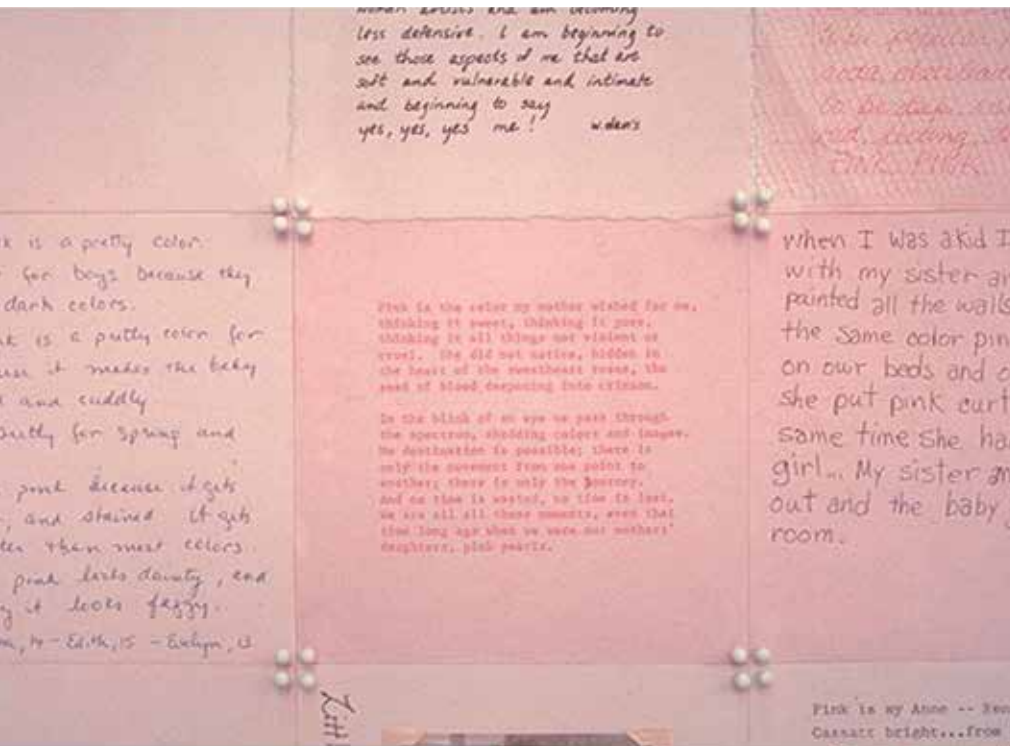


Fuente: otis.edu

En 1980 de Bretteville inició el programa de diseño de comunicación en el Otis College of Art and Design

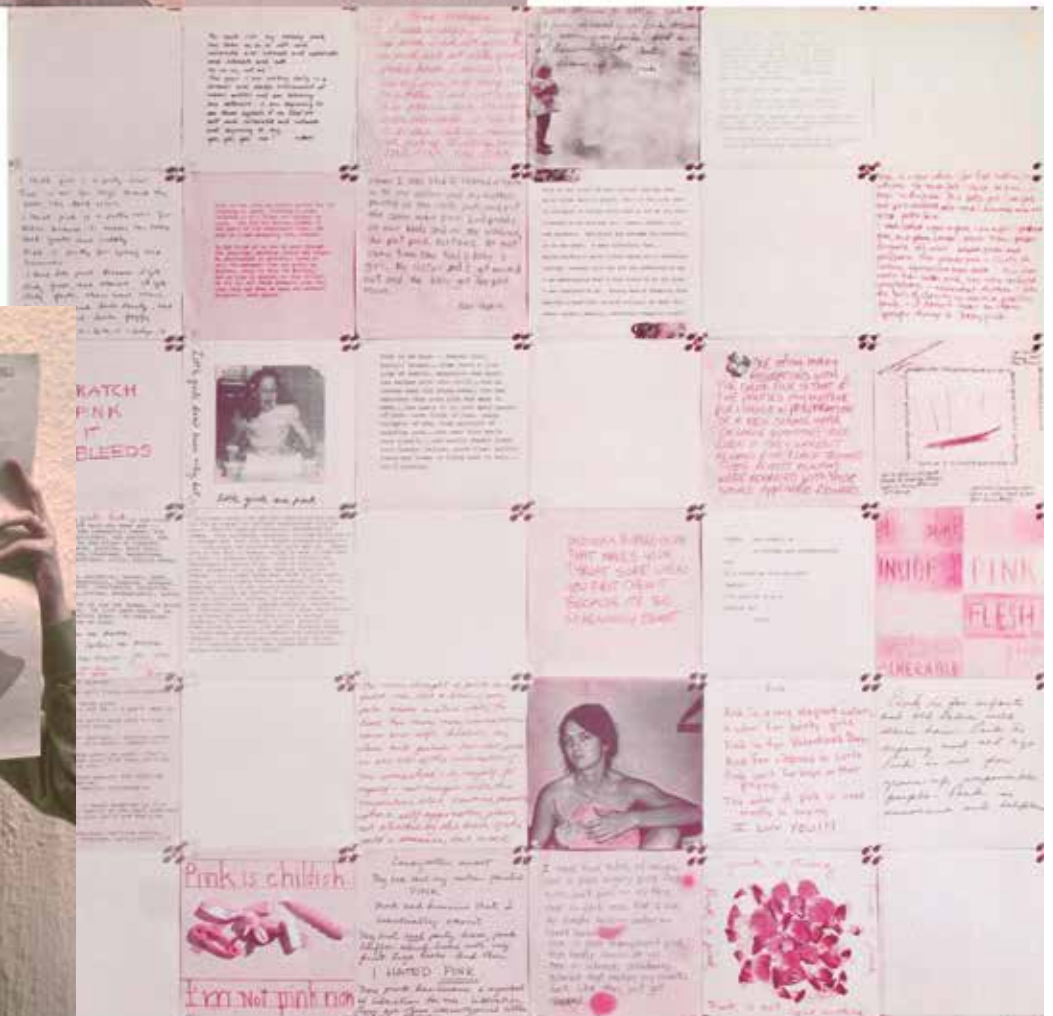


Fuente: diseñadorasgráficas.com



De Bretteville ha tenido un interés en las formas de **arte comunitario**, que ella creía era un componente esencial del movimiento de arte feminista en los Estados Unidos. En 1973, creó «**Pink**», una andanada destinada a explorar las nociones de género como asociadas con el color rosa, para una exposición del **American Institute of Graphic Arts** sobre el color. Esta fue la única entrada sobre el color rosa. Varias mujeres, que formaban parte del **Taller de Estudio Feminista**, publicaron entradas explorando su asociación con el color.

"A menudo he encontrado una relación de público a privado, lo cual supone un territorio rico para el trabajo feminista."

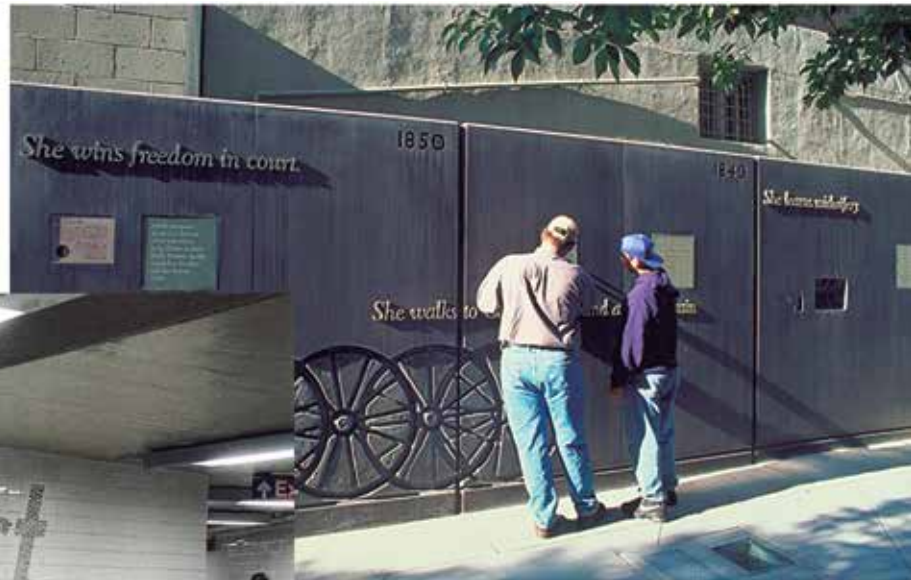


Fuente: diseñadorasgráficas.com

De Bretteville se ha interesado en el arte público creando obras integradas en los barrios de la ciudad.



Fuente: diseñadorasgráficas.com



Fuente: researchgate.com



Fuente: diseñadorasgráficas.com



RIEKO KODAMA

Rieko Kodama (23 de mayo de 1963) (quizás más conocida por su alias, **Phoenix Rie**) es una de las principales diseñadoras de la serie **Phantasy Star** original.



Para cuando concluyó su trabajo en los **juegos de Phantasy Star**, Kodama había asumido roles de directora dentro de su departamento (para Phantasy Star IV y más tarde Magic Knight Rayearth)



y luego actuaría como productora de títulos como **Skies of Arcadia** y la encarnación de 2005. de **Altered Beast**



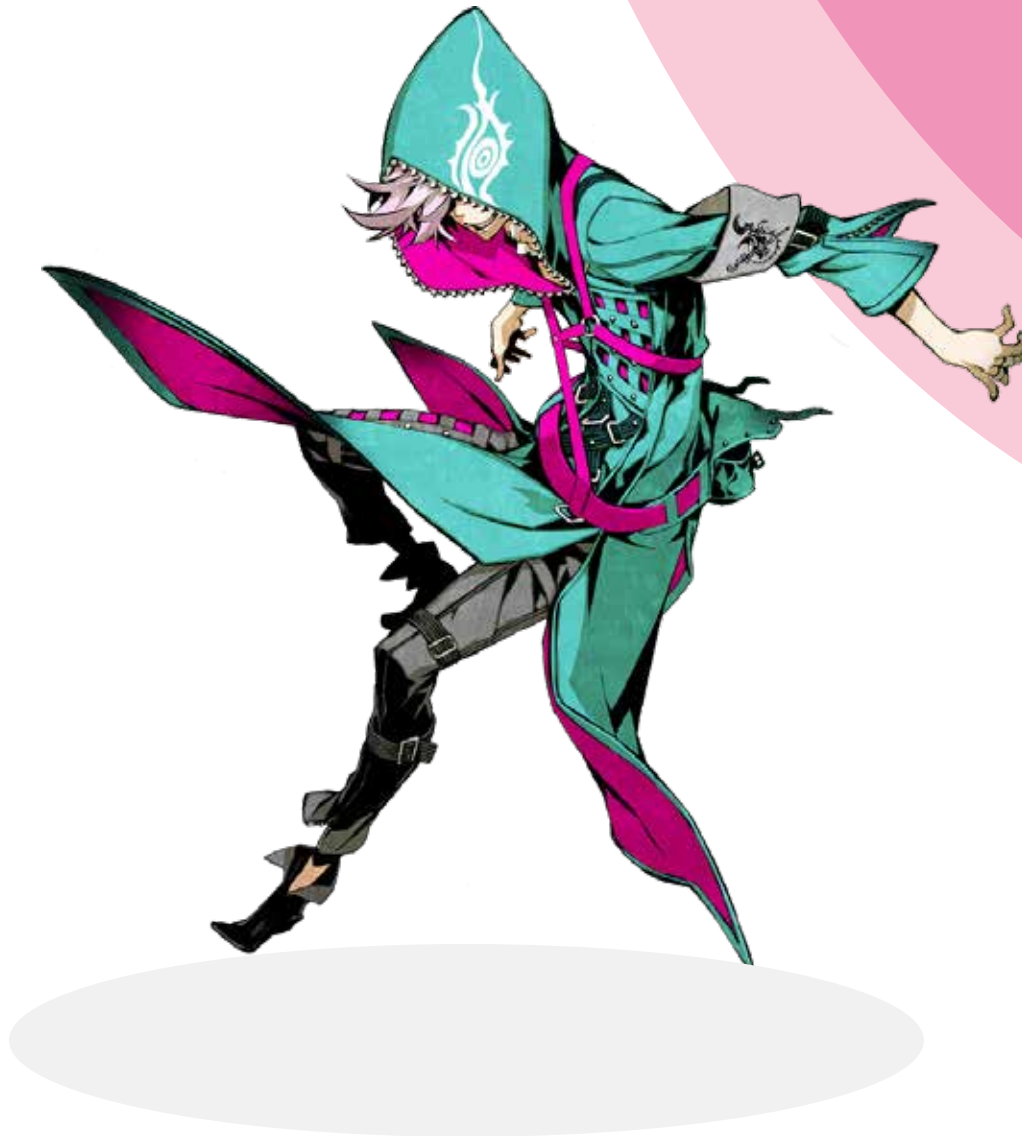
En las computadoras de mano **Nintendo DS** y **PlayStation Portable**, produjo varios títulos de entretenimiento educativo y también produjo la serie **7th Dragon**.



También participó en las dos primeras entradas de la serie (Mega Drive) **Sonic the Hedgehog**, y se desempeñó como **diseñadora gráfica** en el primer juego y como **artista** de zona en el segundo **Reyearth**



Más tarde actuaría como **productora** de títulos como **Skies of Arcadia** y la encarnación de 2005. de **Altered Beast**. Si has tenido al menos una consola de **SEGA** y te has pasado alguno de sus imprescindibles, te habrás topado con **el nombre de Kodama o Phoenix Rie**, uno de sus pseudónimos.



De hecho, esta **veterana** lo mismo se dedica al **diseño** (los primeros **Sonic**) que a la **dirección** (**Magic Knight Rayearth**) o la **producción** (**Skies of Arcadia**). Durante los inicios de su carrera en **SEGA** podía llevar adelante hasta **seis juegos a la vez**. Eso sí, desde entonces no ha parado, estando **actualmente ligada a la saga 7th Dragon**





*H*oy tenemos el placer de contar con **April Greiman** en nuestra revista **Ellas Vuelven**. Contaremos sus inicios en el diseño, así como su evolución y transcurso a lo largo de su vida terminado con sus numerosos premios y obras.

April Greiman, diseñadora gráfica estadounidense, es ampliamente reconocida por ser pionera en el uso de la tecnología digital como un medio para el diseño y por haber contribuido al desarrollo del estilo New Wave en los Estados Unidos.

EN *Ellas* **VUELVEN**

WAVE

WAVE "a b c d e f g h i j k l m n o p q r s t u v w x y z 0 1 2 3 4 5 6 7 8 9" a b c d e f g h i j k l m n o p q r s t u v w x y z 0 1 2 3 4 5 6 7 8 9

Historia de April Greiman

Greiman estudió en la Schule für Gestaltung de Basilea en 1970, con figuras tan influyentes como Armin Hofmann y Wolfgang Weingart. A pesar de su corta estancia en Suiza, **dejó una huella indeleble en la escena del diseño de aquel país por aparecer en una de las célebres portadas de Weingart para el numero 6/ de Typografische Monatsblätter en 1973.** Greiman se convertiría más tarde en una de sus ex alumnas más célebres. Tras sus años en Suiza, regresó a Estados Unidos y en 1976 se estableció en Los Angeles, en el estudio multidisciplinar Made in Space.

Trabajó con el fotógrafo Jayme Odgers, **ideó composiciones gráficas que encarnaban el estilo New Wave**, un enfoque de diseño que se asocia fuertemente con la California de los ochenta. Greiman inició su peculiar lenguaje híbrido que combinaba

Mediante la integración de la tipografía, el video y los medios digitales, April Greiman creó una gráfica que puede situarse la **vanguardia de ochenta**, era una época donde los ordenadores empezaban a demostrar todo el futuro potencial para procesar imágenes y vectores, Greiman abrazó la tecnología sin miedo gracias a las enseñanzas de su padre en este campo. Esta corriente que **rompía con las bases más académicas y establecidas para el diseño gráfico y la tipografía.**



La **New Wave** era un estilo influenciado por el Punk y el lenguaje posmoderno. Totalmente contrario al estilo suizo, caracterizado por su diseño en retícula y organización de los elementos. La New Wave se liberaba de las normas y trabajaba los diseños libremente; donde tipografía, fotografía y resto de elementos **se mezclaban sin jerarquías y un orden.**

Debido a esa exitosa combinación de formación en Suiza y de los avances tecnológicos que tuvieron lugar en California en aquel tiempo, **April Greiman produjo una gráfica innovadora que se convirtió en una referencia en la historia del diseño gráfico.**

New wave Design: es un término global para varios estilos rock/pop de fines de la década de 1970 y mediados de la década de 1980, además de ser un estilo musical con vínculos con el punk y ciertos géneros del rock de los años 1970



Su permanente **disposición a experimentar y su actitud de ser "siempre una estudiante"**, siguen haciendo de ella una fuente de inspiración. Greiman sigue estando activa actualmente y desarrolla diferentes proyectos en colaboración con arquitectos. Por ejemplo, para su trabajo "Inventing Flight" trabajó con un equipo de expertos en un enfoque activo del diseño para poder representar cada detalle de la historia aérea. El resultado fue una **exposición interactiva que mezclaba gráficos en movimiento, diseños realizados en distintos materiales y otros elementos gráficos.** También enseña en la School of Architecture y Southern California Institute of Architecture (SCI-Arc) tratando de inspirar a otros diseñadores a ser curiosos para buscar un enfoque propio que rompa los esquemas preestablecidos.

Los premios de April Greiman son numerosos, y van desde la **Medalla de la AIGA hasta 4 Honoris Causa.** El servicio postal de Estados Unidos lanzó un **selló diseñado por ella** para conmemorar la Decimonovena Enmienda a la Constitución de los Estados Unidos, que **permitió el derecho a voto de las mujeres en el país.**



EVOLUCIÓN ARTÍSTICA



ke me up)

PRESSURES OF BEAUTY

APRIL
GREIMAN



El airm Cohere

1927

Elaine Lustig Cohen

Elaine Lustig Cohen es reconocida por sus diseños desarrollados en las décadas de los años 50s y 60s donde **integraba la vanguardia europea y las influencias modernistas**, con el tiempo fue recogiendo galardones y elogios por su trabajo como diseñadora, pero sin dejar de lado su pasión por la pintura y el collage. Elaine Cohen fue una diseñadora **multifacética**, prestando especial atención a las portadas de libros que diseñó para **Meridian Books** y **New Directions**.

soplos soplos soplos soplos

Nacida en Estados Unidos en 1927 en el seno de una familia trabajadora judía, desde muy pequeña, su madre alentó su creatividad y le inculcó la idea de que **ser mujer no era una limitación** y la animó a perseguir sus sueños, primero con clases de dibujo y posteriormente en la universidad. En 1945 y tras visitar con anterioridad varias exposiciones en Nueva York que alimentaron su interés por el arte contemporáneo, se inscribió en el departamento de Arte de la Universidad de Tulane en Nueva Orleans, en sus clases aprendió los fundamentos básicos de la Bauhaus, posteriormente **se licenció en Bellas Artes** con el objetivo de convertirse en profesora de educación artística.



Elaine Lusting Cohen. Fuente: Cooper Hewitt.

En 1948 conoció al diseñador gráfico Alvin Lustig, quien se convertiría en su marido, en 1950 Alvin recibió una oferta para establecer un programa de diseño gráfico en la Universidad de Yale y la pareja se trasladó a Nueva York. Alvin murió en 1957, Elaine entonces se hizo cargo del estudio de su marido en Manhattan y comenzó a trabajar como diseñadora gráfica integrando la estética del modernismo europeo con un lenguaje visual clara-

mente norteamericano trabajando para editoriales, diversas empresas, instituciones culturales y estudios de arquitectura. Elaine trasladó el estudio a su apartamento. Por entonces Arthur Cohen, editor y el mejor amigo de Lustig insistió en que continuara diseñando la nueva línea de libros de bolsillo en **Meridian Books**. Alvin había diseñado 25 y **Elaine diseñó más de 100**. A continuación, se espresarán algunas de las portadas más significativas.

Meridian

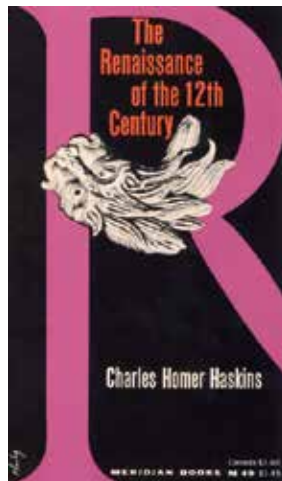


Books

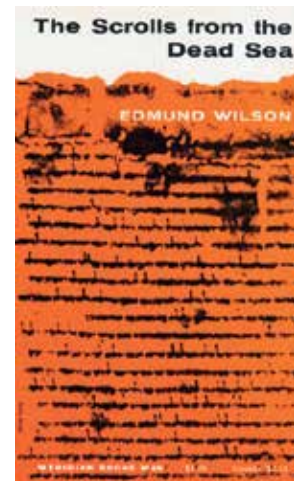




Portada para **Italian Painters of the Renaissance**. Fuente: ElaineLustingCohen.com



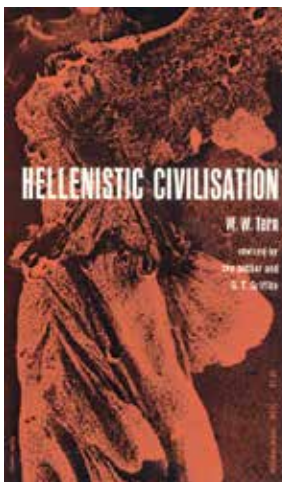
Portada para **The Renaissance of the 12th Century**. Fuente: ElaineLustingCohen.com



Portada para **The Scrolls from the Dead Sea**. Fuente: ElaineLustingCohen.com



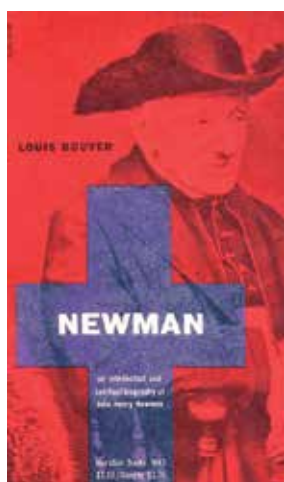
Portada para **Aesthetics Today**. Fuente: ElaineLustingCohen.com



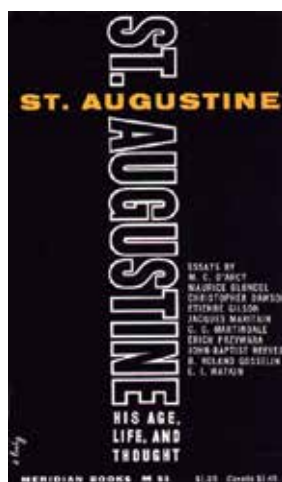
Portada para **Hellenistic Civilisation**. Fuente: ElaineLustingCohen.com



Portada para **Hellenistic Civilisation**. Fuente: ElaineLustingCohen.com



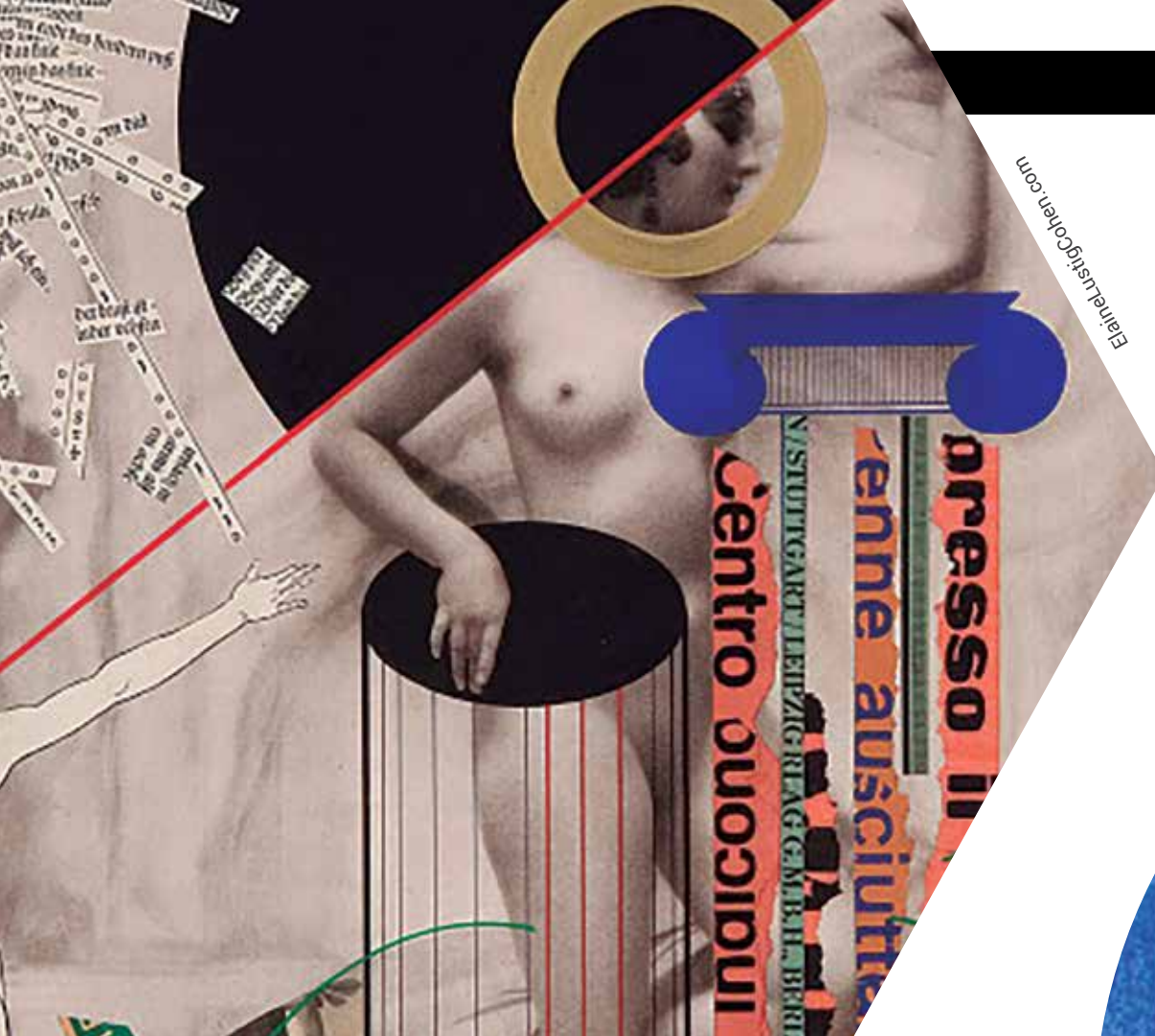
Portada para **Newman**. Fuente: ElaineLustingCohen.com



Portada para **St. Augustine**. Fuente: ElaineLustingCohen.com

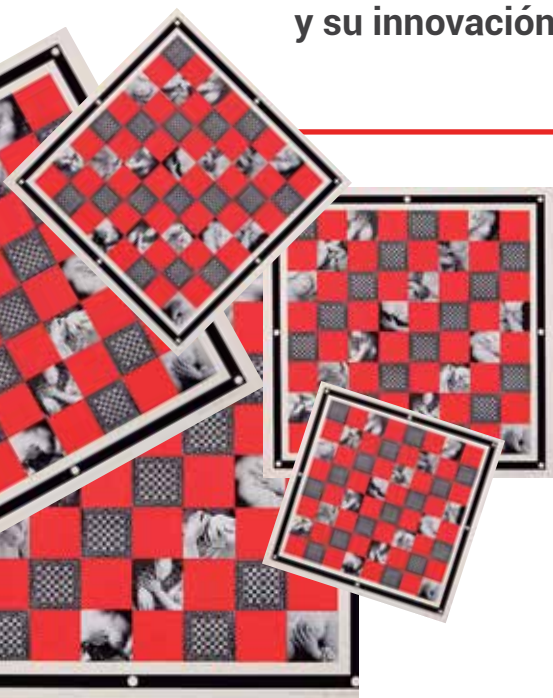


Portada para **The World of Odysseus**. Fuente: ElaineLustingCohen.com



ElaineLustigCohen.com

En 2011 recibió la medalla de AIGA, Instituto de Artes Gráficas de Norteamérica, por su trayectoria profesional y su innovación en el diseño.



ElaineLustigCohen.com

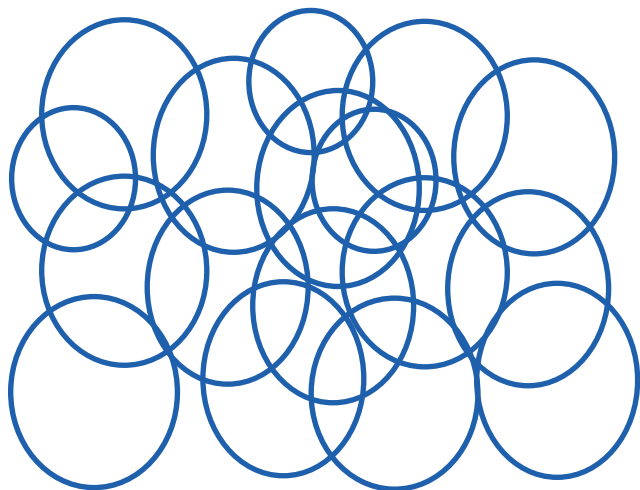
En el campo del **diseño editorial**, desarrolló una **línea propia**, siendo ella la diseñadora de los catálogos para artistas reconocidos como Jasper Johns, Yves Klein y Robert Rauschenberg. Otros arquitectos como Eero Saarinen y Richard Meier contaron con gráfica espacial de Elaine en sus edificios. En esta línea, diseñó también señales para la Administración Federal de Aviación y la General Motors.

Elaine reconocía que era de las pocas mujeres trabajando en el campo del diseño gráfico entonces, y que sus homólogos masculinos no la incluían en los debates porque no la tomaban en serio, pese a estar trabajando en primera línea. "Me dio igual, yo seguía trabajando", dijo en una entrevista en 2013.



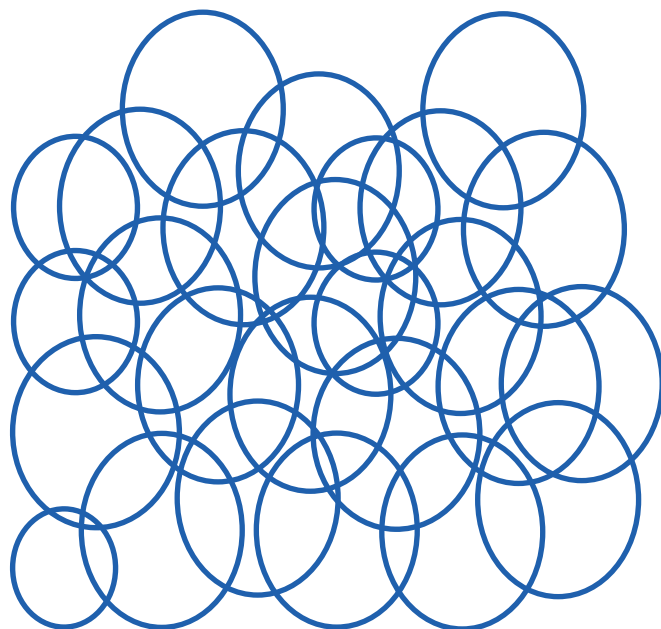
Creó más de 150 diseños de cubiertas de libros y catálogos de museos. En 2011 recibió la medalla del American Institute of Graphic Arts, el Instituto de Artes Gráficas de Norteamérica, uno de los premios más prestigiosos de diseño en Estados Unidos.

ELLEN LUPTON



Ellen Lupton es escritora, curadora y principalmente diseñadora gráfica y reconocida autora de una gran cantidad de libros relevantes relacionados con el área de la tipografía.

Lupton nació en Filadelfia, Pensilvania en 1963 y creció en Baltimore, Maryland. Poco a poco ganó la fama de **«artista»** nacida y educada en el seno de una familia de profesores de inglés, combinó su amor por la **tipografía, arte** y la **escritura**.



FUENTE: Ellenlupton.com

“Decir que una retícula es limitante es decir que el lenguaje es limitante, o la tipografía es limitante. Depende de nosotros usar estos medios de manera crítica o pasiva.”

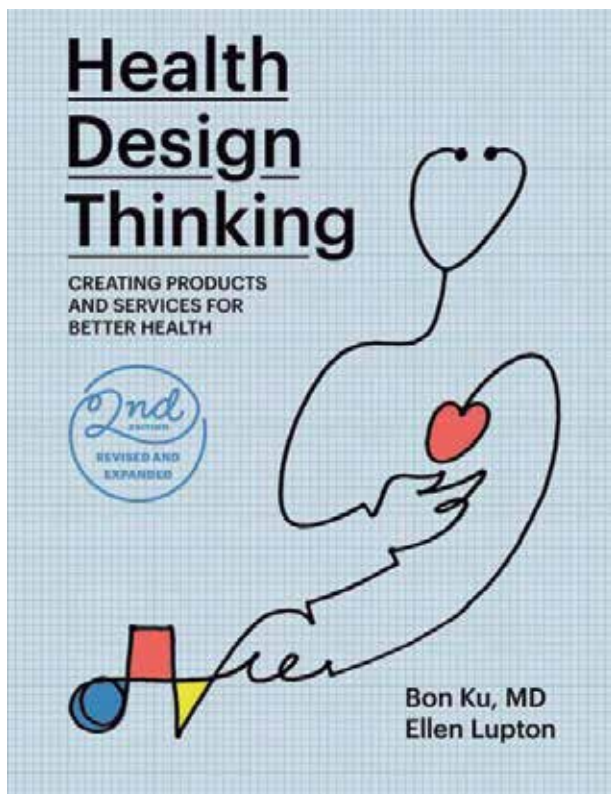
Ellen Lupton

Lupton asistió a Cooper Union College en 1981 como estudiante de Bellas Artes, donde descubrió el diseño gráfico y el **«potencial expresivo de la tipografía»**.

Después de graduarse, comenzó a trabajar de conservadora en el recién fundado **Cooper Union Herb Lubalin Study Center of Design and Typography**. Combinó sus intereses: escritura y diseño en su primera posición curatorial. Poniendo el foco en el movimiento **«hazlo tú mismo»**, Lupton aprovechó los recursos limitados para construir visualmente la historia del diseño gráfico, sorprendiendo a los compañeros con sus habilidades para combinar lo visual y lo verbal. Estas exposiciones le proporcionaron un campo de cultivo en la que **«los objetos, las imágenes y el texto funcionaron tanto como el método de comunicación como el tema de investigación»**. En este momento, Lupton comenzó a escribir críticamente sobre tipografía y diseño, utilizando un marco postestructuralista para comprender cómo el diseño se integra en contextos políticos, económicos y sociales, diciendo:



FUENTE: Ellenlupton.com

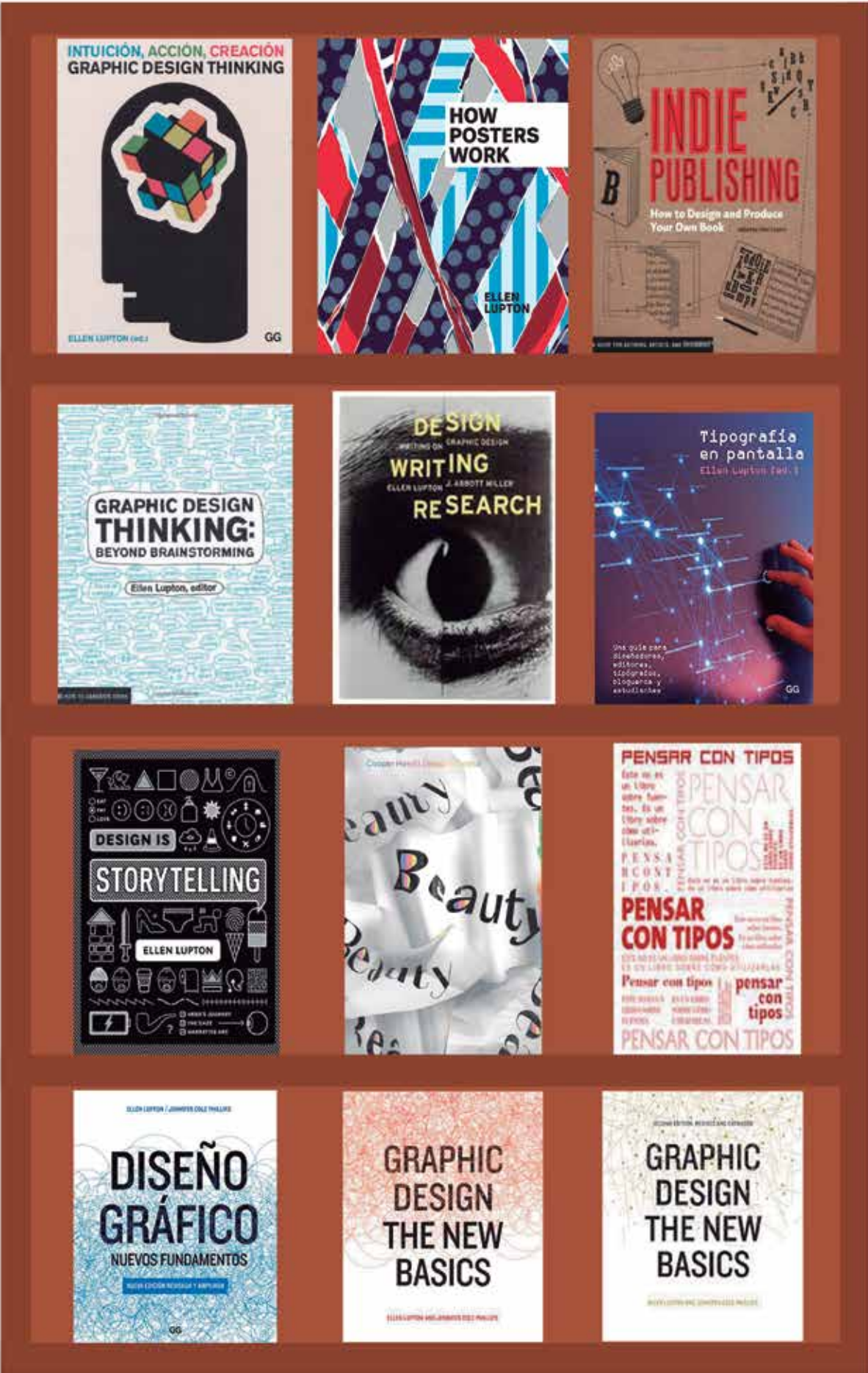


FUENTE: Ellenlupton.com

«La tipografía y la arquitectura no son contenedores neutrales para el contenido o los programas se cree que adaptarse perfectamente. Estas son ideas fundamentales de la moderna y post-moderna de pensar».

Ellen Lupton

Actualmente dirige del programa de **Diseño Gráfico** de MFA en Maryland Institute College of Art (MICA) en Baltimore, donde también se desempeña como directora del Centro de Pensamiento de Diseño y curadora de diseño contemporáneo en Cooper-Hewitt, National Design Museum. Desde 1992, ha producido numerosas exposiciones y libros.



LIBROS PUBLICADOS

The Senses: Design Beyond Vision, Princeton Architectural Press, 2018.

Design Is Storytelling, Cooper Hewitt, Smithsonian Design Museum, 2017.

How Posters Work (With Caitlin Condell and Gail Davidson), Cooper Hewitt, Smithsonian Design Museum, 2015.

Beauty: Cooper Hewitt Design Triennial (With Andrea Lipps), Cooper Hewitt, Smithsonian Design Museum, 2015.

Type On Screen, Princeton Architectural Press, 2014. Disponible en castellano.

Thinking with Type. A Critical Guide for Designers, Writers, Editors, & Students, Princeton Architectural Press, 2010. Disponible en castellano.

Design Your Life: The Pleasures and Perils of Everyday Things, Martin's Griffin, 2009.

Indie Publishing: How to Design and Produce Your Own Book, Princeton Architectural Press, 2008.

D.I.Y.: Design It Yourself, Princeton Architectural Press, 2006.

Feeding Desire: Design and the Tools of the Table, 1500-2005 (With Sarah D. Coffin, Darra Goldstein, and Barbara Bloemink), Assouline, 2005.

Swarm: The Fabric Workshop and Museum (With J. Abbott Miller), Fabric Workshop and Museum, 2005.

Thinking with Type: A Critical Guide for Designers, Writers, Editors, & Students. Princeton Architectural Press, 2004. Disponible en castellano.

Inside Design Now: The National Design Triennial (With Donald Albrecht, Mitchell Owens, and Susan Yelavich), Princeton Architectural Press, 2003.

Skin: Surface, Substance, Design, Princeton Architectural Press, 2002.

Graphic Design: The New Basics (With Jennifer Cole Phillips), Princeton Architectural Press, 2008

I.Y. Kids (With Julia Lupton), Princeton Architectural Press, 2007.

Inside Design Now, Princeton Architectural Press, 2003.

Mechanical Brides: Women and Machines from Home to Office, Princeton Architectural Press, 1997.

The Bathroom, the Kitchen, and the Aesthetics of Waste. Princeton Architectural Press, 1997.

Mixing Messages: Graphic Design in Contemporary Culture, Princeton Architectural Press, 1996.

The ABC's of Bauhaus, the Bauhaus and Design Theory, Princeton Architectural Press, Disponible en castellano. 1991.

BELEN PAYÁ



"San Isidro". www.belenpaya.com

Belen Payá es una diseñadora gráfica formada en la Escuela de Artes de Alcoi, desarrolla su actividad profesional en Valencia desde 1982. Inició su andadura formando parte del mítico grupo

La Nave, pasando en 1988 a ocuparse de la dirección de arte en las agencias de publicidad MCM y Nautas, sucesivamente..

En el año **1994 fundó su propio estudio de diseño, un proyecto personal desde el que poner la creatividad gráfica al servicio de empresas e instituciones.** Belén Payá Estudio de Diseño ha estado organizado desde su inicio en torno a un objetivo primordial: poner a disposición del tejido empresarial la energía creadora que los diseñadores son capaces de generar, para que sus clientes puedan transformarla después en innovación, diferenciación y valor añadido.



Imagen tomada de www.belenpaya.com

A lo largo de los años de trabajo, Belén Payá ha sabido imprimir a su equipo de trabajo un **valor esencial**: la necesidad de implicarse directamente con los objetivos del cliente, apropiarse de **cada proyecto y convertirlo en un desafío personal**. Todo ello, sin olvidar la colaboración estrecha con los equipos de marketing, comunicación o publicidad de las empresas que requieren sus servicios.

Junto a Belén Payá trabajan distintos profesionales, algunos dentro de la propia organización y otros como colaboradores externos, lo que ha permitido a la diseñadora atender una demanda siempre creciente. No obstante este crecimiento, el equipo ha mantenido siempre un formato medio necesario para sostener una relación estrecha con el cliente y sus necesidades, base del éxito de sus proyectos.



Collage Belen Payá, Photoshop, Diego Martínez

De igual modo ha preferido centrar su actividad exclusivamente en el ámbito del diseño gráfico para poder lograr la excelencia en este ámbito y en sus aplicaciones: edición, identidad corporativa, packaging, exposiciones o elementos para el merchandi-

ng. Sus proyectos están destinados tanto a instituciones públicas como a empresas privadas de los más diversos sectores: mueble, calzado, textil, tecnología, urbanismo, cultura, alimentación...



Señalética "ACTIU" - www.belenpaya.com

También en 2009 recibió, dentro de los **Premios del Diseño Gráfico Español** que organiza Anuaria, el galardón a la Mejor Rotulación así como dos accesit y cinco diplomas en distintas categorías. Por último, en los Letra (Premios Nacionales de Comunicación Visual y Gráfica de Entorno) de 2009, el jurado con-

cedió la categoría de Selección a tres diferentes trabajos suyos. Anteriormente, Belén Payá había sido **premiada en el Concurso Internacional de Diseño de la Feria Internacional del Mueble de Valencia** (ediciones de 2000 y 2001).



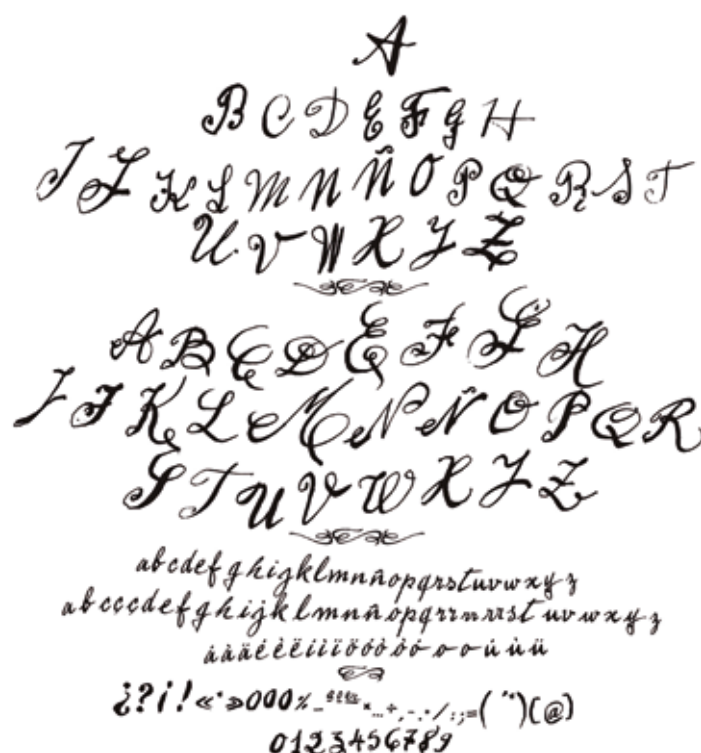
"Les Arts 06/07" - www.belenpaya.com

La calidad en el diseño también ha llevado a trabajos suyos a las páginas de los anuarios que editan las revistas Experimenta y Creativity, a publicaciones como Graphic Design from Spain (editorial Index Book, 2003) y a selecciones como las firmadas por Quim Larrea en Marcas & Trade marks (editorial

Gustavo Gili, 2003) y por Ignaci Vich en Mute. Just Pictograms (editorial Index Book, 2004). En el ámbito de la investigación gráfica, ha sido invitada por la empresa Gráficas Vernetta para realizar el diseño de sus agendas correspondientes a los años 1998 y 2007.

TIPOGRAFÍA

También **Pepe Gimeno** la invitó a participar en su proyecto **Tipografía**, que concluyó con la edición de un libro de idéntico título (editado por La Imprenta, 2002). Otros dos proyectos de investigación colectiva han desembocado en sendas exposiciones y libros.



"FF Pepe" - Domstika @pepegimeno

El primero de ellos llevó por título **Oolé**: los diseñadores españoles interpretan la fiesta taurina y el segundo **Otros Quijotes**. Los diseñadores españoles reinventan el personaje (editorial Límite, 2002 y 2005 respectivamente).

La exposición **Suma + Sigue** (MuVIM, Valencia, noviembre de 2009), encargada de revisar **lo mejor del diseño valenciano en los últimos 10 años**, incorporó varios trabajos suyos.

También se mostraron diseños nacidos en su estudio en dos exhibiciones nacionales: la que llevó por título **24 x 365** (Círculo de Bellas Artes, Madrid, 2008) y la que se llamó **100 años de Diseño Gráfico en España** (Museo Nacional de Arte Reina Sofía, Madrid, marzo de 2000). En los tres casos, los diseños de Belén Payá han sido recogidos en las publicaciones generadas para cada ocasión.

Pilar Villuendas Andrés

Pilar Villuendas Andrés es una **pintora y diseñadora** gráfica catalana nacida en Madrid que vive en Barcelona desde 1968. Durante los años setenta inicia su actividad colaborando en el terreno de la comunicación y el diseño gráfico en diferentes proyectos e iniciativas sociopolíticas y culturales. El 1.993 fue ganadora del Trofeo LAUS 1985 y ganadora de los Premios LAUS de Bronce y de Plata en 1992 y 1994. Villuendas compagina la práctica del diseño con la pintura y el grabado.

En 1980 Pilar Villuendas y Josep Ramon Gómez crean un estudio de diseño y comunicación visual ubicado en Barcelona. Desde su creación se ha especializado en el diseño gráfico y la comunicación, especialmente en el terreno sociocultural. Trabajan en dirección de arte, asesoramiento y creación de la imagen gráfica y corporativa, estrategia y diseño; especializados en Diseño gráfico, Fotografía, Dirección de arte, Comunicación y creatividad, Diseño editorial y Ilustración.

Pilar Villuendas fue la autora de la colección oficial de carteles de las instalaciones olímpicas de Barcelona'92 . También participó en el **45 aniversario del Salón Graphispag de la Feria de Barcelona**, donde se crearon junto con otros 46 diseñadores, una colección de carteles para reivindicar el futuro de la comunicación impresa sobre el papel o sobre cualquier otro soporte, en plena era de Internet y de las nuevas tecnologías.

Pilar Villuendas siempre ha estado muy implicada con el ámbito sociocultural y con la defensa de la mujer. Fue la autora de la colección oficial de **carteles de las instalaciones olímpicas de Barcelona'92**. Gracias a este evento, el diseño se convirtió en el centro de la nueva imagen de la ciudad, y en el catalizador de importantes aspectos culturales, tecnológicos e industriales.



Pilar, que, además del diseño, hace **pintura y grabado**, expone periódicamente su obra artística y realiza seminarios y docencia en la Escuela Elisava, en la Escuela Massana y en la Facultad de Bellas Artes de Barcelona.

A lo largo de los años ha sido una preocupación constante en el estudio la consideración del Diseño como herramienta de mejora de la sociedad en proyectos con marcado carácter social.



disenadorasgraficas



Basílica de la Sagrada Familia.



disenadorasgraficas

Pequeñas historias, grandes mujeres:

Con motivo del Día Internacional de la Mujer, nueve museos de Barcelona y el área metropolitana vuelven a ponerse de acuerdo por cuarto año consecutivo para ofrecer el **ciclo de videocuentos "Pequeñas historias, grandes mujeres"**. Esta iniciativa, dirigida al público familiar, pretende dar a conocer a través de un cuentacuentos teatralizado la figura de una mujer relacionada con el patrimonio de cada uno de los museos participantes. Los videocuentos han sido escritos y realizados por el colectivo Tramoia.

Entre el 8 y el 16 de marzo a las 18 h, se estrenará diariamente un videocuento de entre 3 y 5 minutos que se podrá ver en YouTube, donde las nueve piezas audiovisuales quedarán disponibles de forma permanente.

Calendario de todos los videocuentos:

Lunes 8 de marzo, 18 h. Museo de Ciencias Naturales de Barcelona. Dedicado a Mara Dierssen Sotos, neurobióloga, investigadora y profesora universitaria cántabra especialista en síndrome de Down y establecida en Cataluña.

Martes 9 de marzo, 18 h. Museos de Espluges de Llobregat. Dedicado Barbaformosa, maestra y ceramista catalana que ha trabajado la simetría y la asimetría en sus creaciones.

Miércoles 10 de marzo, 18 h. Museo de Historia de Cataluña. Dedicado Gueraula de Codines, curandera del siglo XIV de gran prestigio a quien la iglesia acusó de cometer brujería. A pesar de las disputas con el obispo, finalmente consiguió permiso para practicar la medicina aunque sin dar medicamentos.

Jueves 11 de marzo, 18 h. Museo Nacional de Arte de Cataluña. Dedicado a la fotógrafa húngara Kati Horna, que trabajó como foto-reportera en la Guerra Civil española.



disenadorasgraficas



disenadorasgraficas

Viernes 12 de marzo, 18h. Museo de Arqueología de Cataluña. Dedicado a Maria Leakey, descubridora de las huellas más antiguas de las que se tiene registro hasta ahora de homínidos que caminaron erguidos.

Sábado 13 de marzo, 18 h. Museo Picasso. Dedicado a Jacqueline Roque, conocida como Jacqueline Picasso. Acompañó al artista en la última etapa de su vida, una etapa consagrada casi en exclusiva al trabajo y en la que ella es esposa, compañera, confidente y musa. En 1982 donó al Museo Picasso de Barcelona 41 cerámicas y una pintura.

Domingo 14 de marzo, 18 h. Museo Marítimo de Barcelona. Dedicado a Samantha Davies, navegante oceánica comprometida

con la lucha contra las enfermedades infantiles del corazón que ha participado en la Vendée Globe 2020 (vuelta al mundo a vela en solitario sin escalas ni asistencia).

Lunes 15 de marzo, 18 h. Museo del Diseño de Barcelona. Dedicado a Pilar Villuendas, diseñadora gráfica y pionera de un sector que en sus inicios era muy masculino. Destaca como profesional y también como defensora de los derechos y libertades de las mujeres y del papel del diseño en proyectos socioculturales.

Martes 16 de marzo, 18 h. Fundación Joan Miró. Dedicado a Adelita Lobo, gestora cultural, secretaria y tesorera de la ADLAN (Amigos del Art Nou) y creadora del archivo.

Pilar Villuendas Andrés:



Collage